



680

**MIASTO
NOWY TARG
1346-2026**

M I A S T O
NOWY TARG



SPRAWOZDANIE

z realizacji zadań inwestycyjnych i remontowych
na terenie Miasta Nowy Targ w 2025 r.



Wydział Funduszy Pomocowych i Inwestycji



Remont placu przed domem przedpogrzebowym na Cmentarzu Komunalnym w Nowym Targu

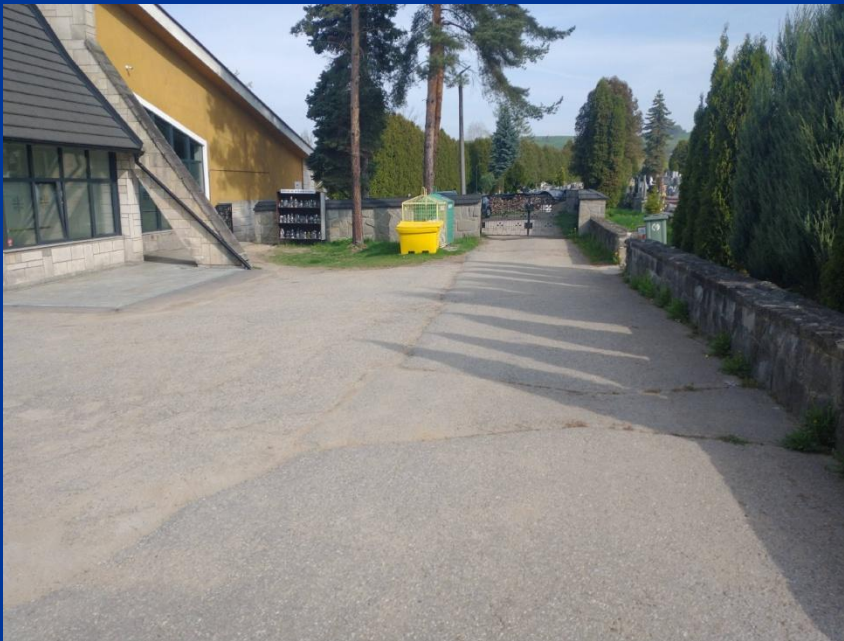
Roboty budowlane obejmowały:

- przygotowanie podłoża i wykonanie nowej podbudowy z kruszywa mineralnego na geowłókninie separacyjnej,
- montaż obrzeży betonowych, odwodnienia liniowego i nawierzchni z kostki brukowej.

Wykonawca: Firma Usługowo-Handlowa RAF KOP BIS Monika Zielonka, Grzechynia.

Koszt inwestycji: 116 364,83 zł

Remont placu przed domem przedpogrzebowym na Cmentarzu Komunalnym w Nowym Targu – stan przed



Remont placu przed domem przedpogrzebowym na Cmentarzu Komunalnym w Nowym Targu – stan po



Konserwacja murowanej kapliczki wnekowej z 1915 r. na os. Nowe w Nowym Targu

Zakres prac obejmował konserwację ścian, tabliczki inskrypcyjnej, pokrycia dachowego, żelaznego krzyża oraz izolację obiektu.

Wykonawca: Konserwacja Zabytków Jan Chodorowicz,
Nowy Targ.

Koszt inwestycji: 33 994,74 zł

Zadanie jest współfinansowane w ramach programu
„Kapliczki Małopolski” w kwocie 10 000,00 zł.



**Konserwacja murowanej kapliczki wnekowej z 1915 r.
na os. Nowe w Nowym Targu –
przed i po**



Konserwacja murowanej kapliczki wnekowej z 1915 r. na os. Nowe w Nowym Targu – po



Przebudowa drogi gminnej 362625K ul. św. Doroty na odcinku od ul. Nadwodniej do ul. Waksmundzkiej w Nowym Targu

Roboty budowlane obejmowały przebudowę nawierzchni jezdni i chodnika oraz budowę równoległej zatoki postojowej i poboczy z kostki brukowej.

Wykonawca: Pan Bartłomiej Majerczyk SOLID-BRUK,
Bukowina Tatrzańska

Wartość robót budowlanych: 873 338,27 zł

Wartość pozyskanego dofinansowania ze środków

Rządowego Funduszu Rozwoju Dróg: 452 993,59 zł



Przebudowa drogi gminnej 362625K ul. św. Doroty na odcinku od ul. Nadwodniej do ul. Waksmundzkiej w Nowym Targu - przed



Przebudowa drogi gminnej 362625K ul. św. Doroty na odcinku od ul. Nadwodniej do ul. Waksmundzkiej w Nowym Targu - po



Odwodnienie ul. Grel w Nowym Targu

Inwestycja obejmowała budowę odwodnienia ul. Grel na odcinku od skrzyżowania z ul. Starokrakowską przez wiadukt na „Zakopiance” (DK 47) wraz z odprowadzeniem wody opadowej do potoku Czarny Dunajec.

Wykonawca: TPB Łukaszczyk Spółka Jawna, Zaskale

Koszt inwestycji: 5 921 322,15 zł

**Zadanie współfinansowane w ramach Rządowego Funduszu
Polski Ład: Program Inwestycji Strategicznych –
edycja 2 w kwocie 4 112 267,00 zł**

Odwodnienie ul. Grel w Nowym Targu – stan po



Modernizacja drogi dojazdowej do gruntów rolnych na terenie Gminy Miasto Nowy Targ – droga od ul. Szpitalnej

Projekt współfinansowany ze środków Województwa Małopolskiego

Realizacja zadania obejmowała:

1. Wykonanie żwirowej nawierzchni jezdni na szerokości ok. 3,0 m wraz z uzupełnieniem istniejącej.
2. Dostosowanie zjazdów do pól z drogi dojazdowej.
3. Rekultywację terenu.

Wykonawca: Firma Roboty ziemne, usługi sanitarne i pokrewne Jan Adamczyk, Lasek

Koszt inwestycji: 114 599,10 zł

Dofinansowanie ze środków budżetu województwa związanych z wyłączeniem z produkcji gruntów rolnych: **50 093,00 zł**

**Modernizacja drogi dojazdowej do gruntów rolnych na
terenie Gminy Miasto Nowy Targ – droga od ul.
Szpitalnej – stan po**



Przebudowa instalacji elektrycznych w Szkole Podstawowej nr 2 w Nowym Targu, etap I

Roboty budowlane obejmowały remont wewnętrznej instalacji elektrycznej na parterze i w piwnicy budynku Szkoły Podstawowej nr 2 w Nowym Targu.

Wykonawca: Firma Handlowo-Usługowa EFER Stanisław Karpiel, Ząb

Koszt inwestycji: 347 631,20 zł

Przebudowa instalacji elektrycznych w Szkole Podstawowej nr 2 w Nowym Targu, etap I - po



Modernizacja toalet w Szkole Podstawowej nr 11 w Nowym Targu

Roboty budowlane obejmowały prace demontażowe, wykonanie nowych okładzin ścian i posadzek, malowanie ścian i sufitów, wymianę instalacji sanitarnej i elektrycznej oraz dostawę i montaż wyposażenia.

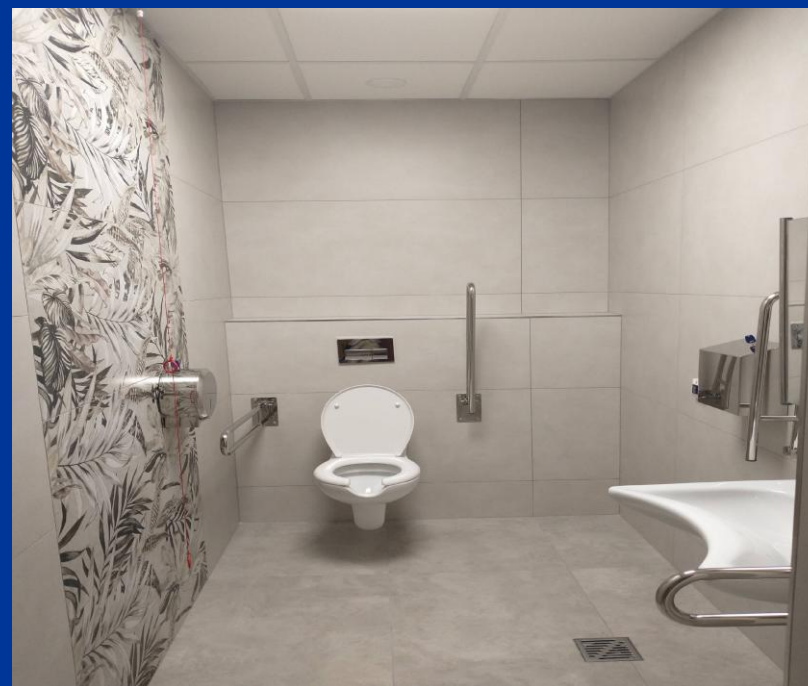
Wykonawca: Pan Mariusz Lubiński prowadzący działalność gospodarczą pod nazwą MAKO&PAKO, Spytkowice

Koszt inwestycji: 334 776,79 zł

Modernizacja toalet w Szkole Podstawowej nr 11 w Nowym Targu - stan przed



Modernizacja toalet w Szkole Podstawowej nr 11 w Nowym Targu - stan po



Remont i przebudowa zaplecza sanitarno-szatniowego przy boisku „Orlik” na placówkę wsparcia dziennego – świetlicę opiekuńczą przy Szkole Podstawowej nr 1 w Nowym Targu

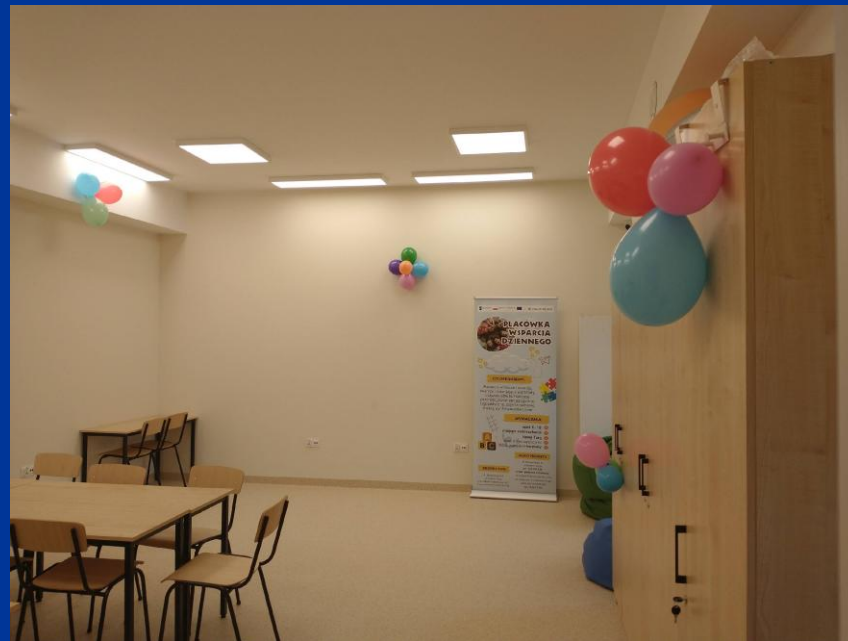
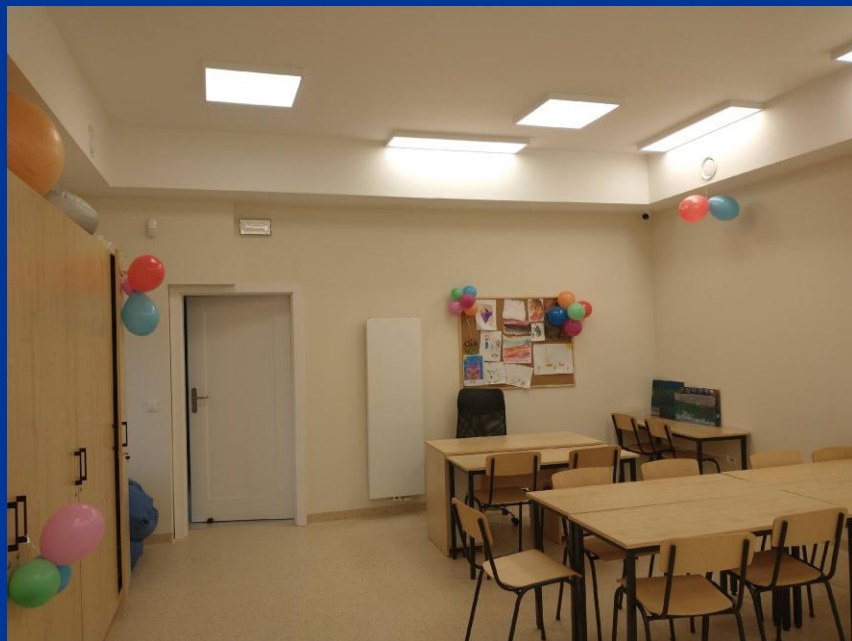
Roboty budowlane obejmowały wykonanie przebudowy istniejącego obiektu stanowiącego zaplecze sanitarno- szatniowe przy boisku sportowym „Orlik” wraz ze zmianą sposobu użytkowania na placówkę wsparcia dziennego - świetlicę opiekuńczą. W ramach prac została przeprowadzona:

- 1/ termoizolacja budynku,
- 2/ wymiana stolarki okiennej i drzwiowej,
- 3/ wymiana instalacji wewnętrznych budynku (elektrycznej, wodno-kanalizacyjnej, wentylacyjnej),
- 4 wymiana posadzek, malowanie ścian,
- 5/ remont łazienek,
- 6/ elementy wyposażenia.

Wykonawca: Firma SONA Piotr Omylak, Lipnica Wielka

Koszt inwestycji: 697 148,61 zł

Remont i przebudowa zaplecza sanitarno-szatniowego przy boisku „Orlik” na placówkę wsparcia dziennego - świetlicę opiekuńczą przy Szkole Podstawowej nr 1 w Nowym Targu - po



Remont i przebudowa zaplecza sanitarno-szatniowego przy boisku „Orlik” na placówkę wsparcia dziennego - świetlicę opiekuńczą przy Szkole Podstawowej nr 1 w Nowym Targu - po



Remont i przebudowa zaplecza sanitarno-szatniowego przy boisku „Orlik” na placówkę wsparcia dziennego-świetlicę opiekuńczą przy Szkole Podstawowej nr 1 w Nowym Targu - po



Remont kotłowni w Ratuszu Miejskim w Nowym Targu

Roboty budowlane obejmowały:

- demontaż istniejącego kotła gazowego,
- montaż nowego kotła gazowego kondensacyjnego wraz z podłączeniem sterowników oraz montaż odpowiedniego przewodu powietrzno-spalinowego,
- montaż nowych drzwi,
- przebudowę podłączenia gazowego wewnątrz kotłowni,
- wymianę pomp obiegowych instalacji c.o. oraz podłączenie pompy kotłowej z osprzętem do istniejącej instalacji kotłowej.

Wykonawca: Heat Flow sp. z o.o., Kraków

Koszt inwestycji: 69 982,04 zł

Remont kotłowni w budynku Ratusza Miejskiego w Nowym Targu – przed i po



Remont obiektu sportowo rekreacyjnego w parku miejskim im. Adama Mickiewicza w Nowym Targu

Remont obiektu sportowo rekreacyjnego w parku miejskim im. Adama Mickiewicza w Nowym Targu polegał na demontażu urządzeń i instalacji nowych. Wykonano również bezpieczne nawierzchnie. Prace remontowe obejmowały także montaż nowych elementów wyposażenia dla boiska do gry w badmintona i wymianę utwardzenia terenu.

Wykonawca: Firma GRUPA MAGIC GARDEN sp. z o.o., Inowrocław

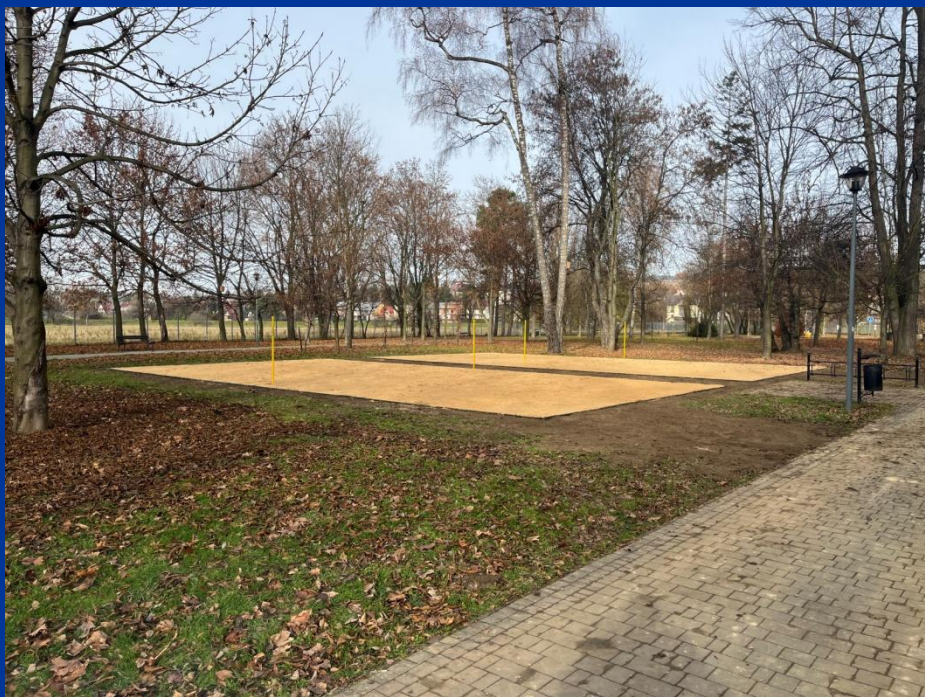
Koszt inwestycji: 498 528,84 zł

Zadanie współfinansowane w ramach programu **Małopolska Infrastruktura Rekreacyjno-Sportowa w kwocie 113 800,00 zł.**

Remont obiektu sportowo rekreacyjnego w parku miejskim im. Adama Mickiewicza w Nowym Targu – stan przed



Remont obiektu sportowo rekreacyjnego w parku miejskim im. Adama Mickiewicza w Nowym Targu – stan po



Remont obiektu sportowo rekreacyjnego w parku miejskim im. Adama Mickiewicza w Nowym Targu – stan po



Niwiańska przystań – zagospodarowanie sportowo- rekreacyjne przestrzeni publicznej na os. Niwa w Nowym Targu

Roboty budowlane obejmowały:

- wymianę ogrodzenia systemowego,
- montaż obiektów małej architektury,
- utwardzenie terenu,
- zagospodarowanie terenów zielonych.

Wykonawca: Reko sp. z o.o., Nowy Targ

Wartość robót: 159 780,65 zł

Zadanie realizowane w ramach Budżetu Obywatelskiego 2025

Niwiańska przystań – zagospodarowanie sportowo-rekreacyjne przestrzeni publicznej na os. Niwa w Nowym Targu – stan przed



Niwiańska przystań – zagospodarowanie sportowo-rekreacyjne przestrzeni publicznej na os. Niwa w Nowym Targu – stan po



Zagospodarowanie terenu na os. Topolowym w Nowym Targu na dz. ew. 12586/28, 12586/13 – etap II

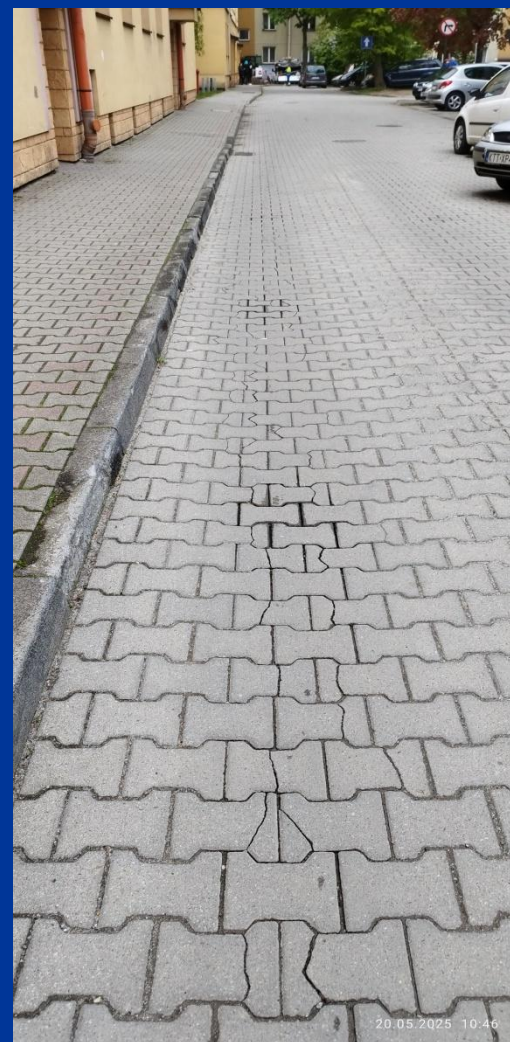
Roboty budowlane obejmowały:

- wymianę istniejącej nawierzchni ciągów komunikacyjnych jezdnych,
- przebudowę ciągów pieszych i miejsc postojowych,
- montaż wiat śmietnikowych,
- wymianę i montaż lamp parkowych.

Wykonawca: SOLID BRUK Bartłomiej Majerczyk, Bukowina
Tatrzańska

Koszt inwestycji: 538 940,90 zł

Zagospodarowanie terenu na os. Topolowym w Nowym Targu na dz. ew. 12586/28, 12586/13 – etap II – stan przed



Zagospodarowanie terenu na os. Topolowym w Nowym Targu na dz. ew. 12586/28, 12586/13 – etap II – stan po



Dobudowa oświetlenia drogowego na os. Oleksówki (za GOPR) – etap II część I

Roboty budowlane obejmowały wykonanie oświetlenia drogowego typu LED na os. Oleksówki (za GOPR) w Nowym Targu na długości ok. 168 m. W ramach realizacji zadania zamontowana została szafka sterownicza, przewód elektryczny na istniejących słupach OSD oraz oprawy oświetleniowe typu LED. Dodatkowo zostało wykonane niezbędne przycięcie gałęzi drzew i wycinka krzewów.

Wykonawca: FHU Jan Mastela, Zubrzyca Górna

Koszt inwestycji: 66 350,85 zł

Dobudowa oświetlenia drogowego na os. Oleksówki (za GOPR) – etap II część I



Przebudowa parteru budynku Urzędu Miasta w Nowym Targu w celu zapewnienia dostępności dla osób niepełnosprawnych oraz remont innych pomieszczeń poszerzony o przebudowę instalacji gazowej

Roboty budowlane obejmowały:

- przebudowę instalacji gazowej,
- demontaż istniejącej bramy i furtki oraz montaż nowej segmentowej,
- dostosowanie wejścia dla osób niepełnosprawnych poprzez montaż podnośnika,
- remont pomieszczenia łazienki w celu dostosowania go dla osób niepełnosprawnych.

Wykonawca: Firma Inżynieryjno Remontowo Budowlana STANGUT Stanisław Gut,
Zakopane

Koszt inwestycji: 496 586,72 zł

**Zadanie współfinansowane ze środków Państwowego Funduszu Rehabilitacji Osób
Niepełnosprawnych w ramach programu Dostępna Przestrzeń Publiczna.**

Przebudowa parteru budynku Urzędu Miasta w Nowym Targu w celu zapewnienia dostępności dla osób niepełnosprawnych oraz remont innych pomieszczeń poszerzony o przebudowę instalacji gazowej – stan po



Przebudowa parteru budynku Urzędu Miasta w Nowym Targu w celu zapewnienia dostępności dla osób niepełnosprawnych oraz remont innych pomieszczeń poszerzony o przebudowę instalacji gazowej



Przebudowa parteru budynku Urzędu Miasta w Nowym Targu w celu zapewnienia dostępności dla osób niepełnosprawnych oraz remont innych pomieszczeń poszerzony o przebudowę instalacji gazowej



Zakup, dostawa i montaż przewijaków w celu uzupełnienia ogólnodostępnej infrastruktury społecznej w Nowym Targu

W ramach realizacji zadania zamontowano 5 przewijaków ściennych w następujących miejscach:

- toaleta w Urzędzie Miasta Nowy Targ, ul. Krzywa 1, 34-400 Nowy Targ - 1 szt.
- toaleta w Parku Miejskim, ul. Parkowa, 34-400 Nowy Targ – 1 szt.
- toalety w Miejskim Centrum Kultury, Al. Tysiąclecia 37, 34-400 Nowy Targ – 3 szt.

Wykonawca: Firma MAKO&PAKO Mariusz Lubiński, Spytkowice.

Koszt inwestycji: 17 287,65 zł

Zadanie dofinansowano w 100% ze środków budżetu Województwa Małopolskiego w ramach programu Małopolska Maluchom.

Zakup, dostawa i montaż przewijaków celem uzupełnienia ogólnodostępnej infrastruktury społecznej w Nowym Targu



Remont elewacji XIX – wiecznego budynku Ratusza w Nowym Targu – w trakcie realizacji

Prace obejmowały: remont ścian, wymianę obróbek blacharskich, renowację balustrady balkonu i stolarki okiennej wieży, wymianę cokołu elewacji, wykonanie instalacji odgromowej oraz nowej iluminacji świetlnej elewacji.

Wykonawca: Przedsiębiorstwo Wielobranżowe GUT WIERCHOWY
sp. z o.o., Poronin

Wartość robót: 639 296,45 zł

**Dofinansowanie z Rządowego Programu Odbudowy Zabytków
w kwocie 500 000,00 zł**

Remont elewacji XIX – wiecznego budynku Ratusza w Nowym Targu – przed



Remont elewacji XIX – wiecznego budynku Ratusza w Nowym Targu – po



Remont elewacji XIX – wiecznego budynku Ratusza w Nowym Targu – po



Zadania w trakcie realizacji



Budowa budynku domu przedpogrzebowego na Cmentarzu Komunalnym

Roboty budowlane obejmują budowę domu przedpogrzebowego na nowym Cmentarzu Komunalnym w Nowym Targu wraz z zagospodarowaniem terenu.

Wykonawca: Firma Budowlana Sikora, Maciej Sikora,
Nowy Targ

Wartość robót: 7 258 211,07 zł

Budowa budynku domu przedpogrzebowego na Cmentarzu Komunalnym – przed i w trakcie



Budowa budynku domu przedpogrzebowego na Cmentarzu Komunalnym – wizualizacja



Budowa geotermalnej sieci ciepłowniczej magistralnej z infrastrukturą towarzyszącą na terenie miasta Nowy Targ wraz z budową odcinka sieci i przepompowni przy Urzędzie Gminy Szaflary

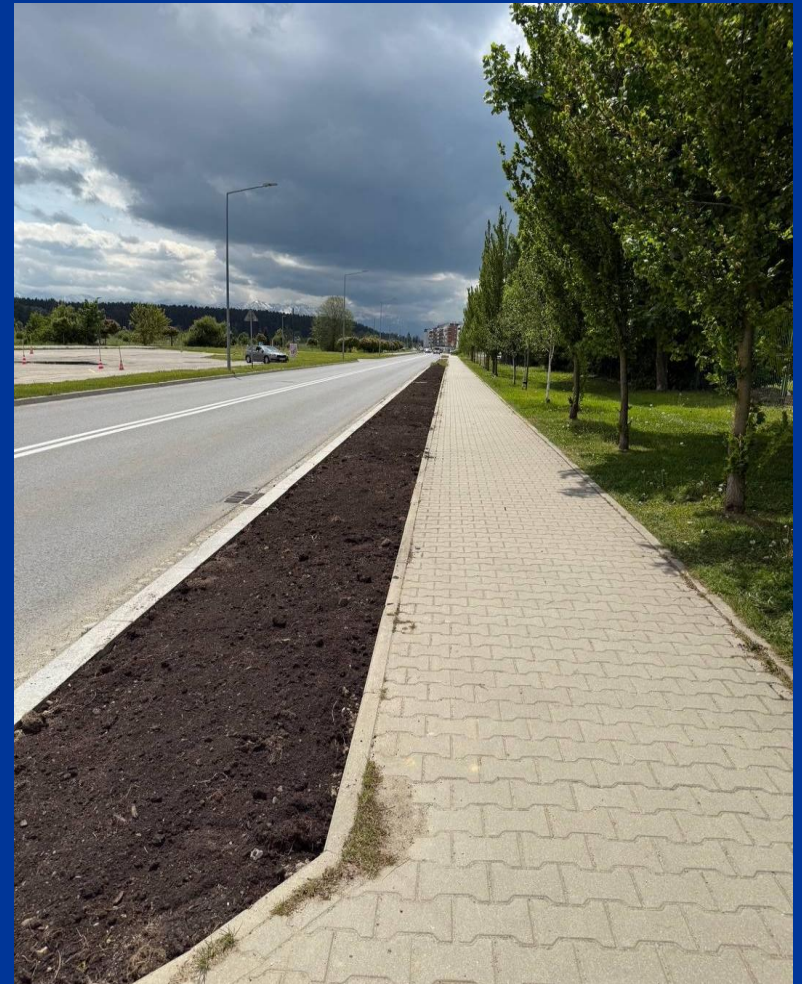
Zakres robót obejmuje wykonanie sieci o długości **5 783 m**, budowę sieci teletechnicznej i budowę instalacji średniego napięcia wraz z odtworzeniem nawierzchni dróg i chodników.

Wykonawca: Przedsiębiorstwo Specjalistyczne ENERGOTERM Sp. z o. o. z Torunia

Wartość robót: 40 700 866,36 zł

Dofinansowanie z Rządowego Funduszu Polski Ład: Program Inwestycji Strategicznych: 30 000 000,00 zł

Budowa geotermalnej sieci ciepłowniczej magistralnej z infrastrukturą towarzyszącą na terenie miasta Nowy Targ wraz z budową odcinka sieci i przepompowni przy Urzędzie Gminy Szaflary - w trakcie



**Rozbudowa drogi gminnej 362686 K ul. Stawiska w km 0+000 do
km 0+654,15, (skrzyżowanie z drogą powiatową 1673K w km
0+654,15), (skrzyżowanie z drogą gminną 362634K w km 0+000,00)
w Nowym Targu**

Roboty budowlane obejmują rozbudowę jezdni drogi gminnej, budowę chodników, przebudowę skrzyżowań z drogami publicznymi, budowę kanalizacji deszczowej, budowę oświetlenia ulicznego oraz przebudowę sieci kolidujących z inwestycją.

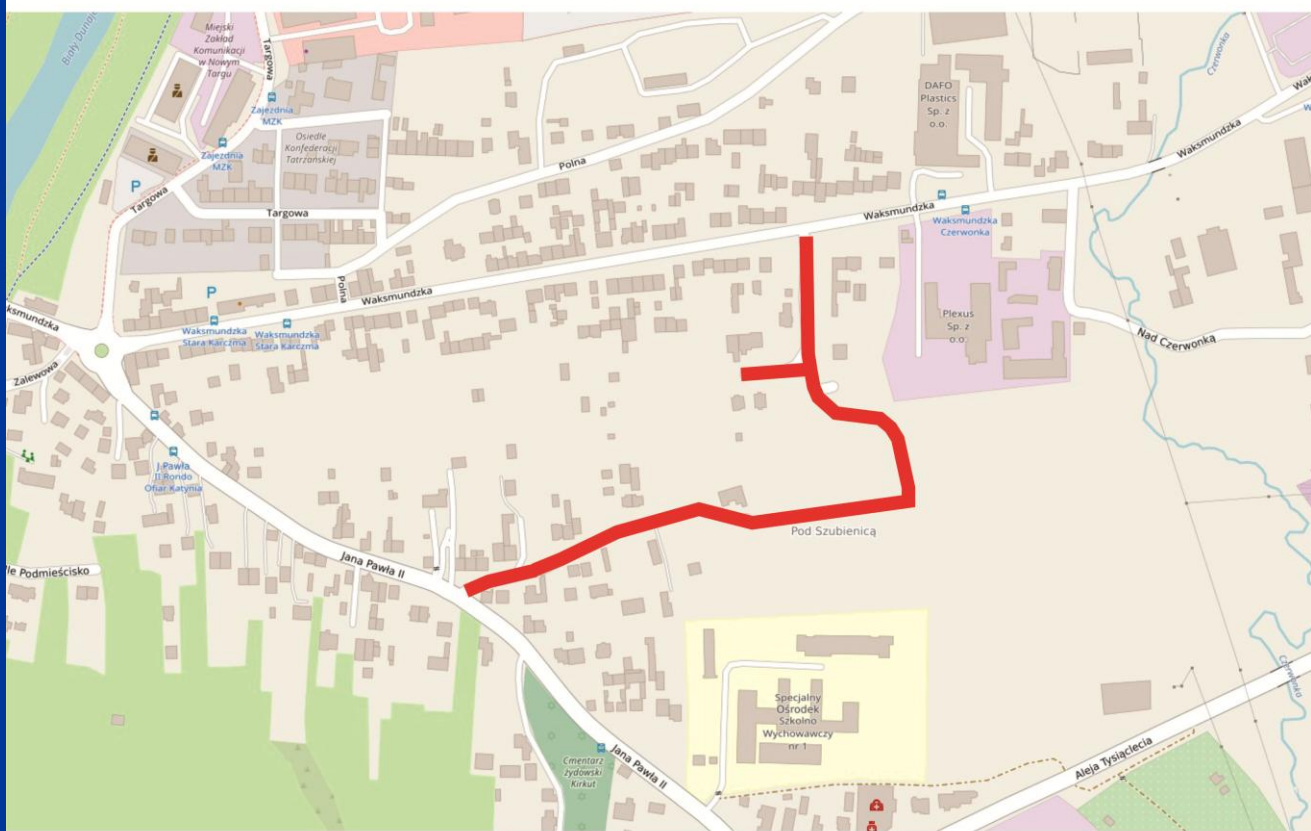
Wykonawca: Tatry Invest sp. z o.o., Waksmund

Wartość robót: 3 722 067,38 zł

Wartość pozyskanego dofinansowania ze środków **Rządowego Funduszu Rozwoju Dróg: 1 972 914,00 zł.**

Rozbudowa drogi gminnej 362686 K ul. Stawiska w km 0+000 do km 0+654,15, (skrzyżowanie z drogą powiatową 1673K w km 0+654,15), (skrzyżowanie z drogą gminną 362634K w km 0+000,00) w Nowym Targu - w trakcie

SZKIC LOKALIZACYJNY



Rozbudowa drogi gminnej 362686 K ul. Stawiska w km 0+000 do km 0+654,15- skrzyżowanie z drogą powiatową 1673K w km 0+654,15- skrzyżowanie z drogą gminną 362634K w km 0+000,00 w Nowym Targu

Budowa miejskiego żłobka przy ul. Wojska Polskiego w Nowym Targu

Realizacja zadania obejmuje budowę żłobka miejskiego przy ul. Wojska Polskiego w Nowym Targu wraz z infrastrukturą. Przewidziano miejsca dla 100 dzieci.

Wykonawca: Grupa Grand sp. z o.o., Korzenna.

Wartość robót: 11 033 100,00 zł

Gmina Miasto Nowy Targ pozyskała dofinansowanie na budowę żłobka w wysokości **7 075 944,00 zł** z Programu Aktywny Maluch.



Rzeczpospolita
Polska

Dofinansowane przez
Unię Europejską



Budowa miejskiego żłobka przy ul. Wojska Polskiego w Nowym Targu – w trakcie



fot. Paweł Kos

Budowa miejskiego żłobka przy ul. Wojska Polskiego w Nowym Targu – w trakcie



Budowa miejskiego żłobka przy ul. Wojska Polskiego w Nowym Targu – wizualizacja



Budowa sali gimnastycznej przy Szkole Podstawowej nr 11 w Nowym Targu

Roboty budowlane obejmują budowę sali gimnastycznej przy Szkole Podstawowej nr 11 w Nowym targu wraz z zapleczem, zagospodarowaniem terenu, instalacjami, urządzeniami oraz całą niezbędną infrastrukturą. W ramach zagospodarowania terenu pojawią się nowe ciągi piesze, pieszo-jezdne oraz miejsca postojowe. Na sali przewidziano również przestrzeń dla kibiców. Budynek zlokalizowany jest na południe od istniejącej szkoły. Zapewniony zostanie również dostęp dla osób niepełnosprawnych.

Wykonawca: SB Complex sp. z o.o., Rzeszów

Wartość robót: 14 636 700,80 zł

**Zadanie współfinansowane w ramach programu „Sportowa Polska”
Program Rozwoju Lokalnej Infrastruktury – edycja 2024 w kwocie
6 000 000,00 zł.**

Budowa sali gimnastycznej przy Szkole Podstawowej nr 11 w Nowym Targu - przed



Budowa sali gimnastycznej przy Szkole Podstawowej nr 11 w Nowym Targu – w trakcie



Budowa sali gimnastycznej przy Szkole Podstawowej nr 11 w Nowym Targu – wizualizacja



Budowa sali gimnastycznej przy Szkole Podstawowej nr 11 w Nowym Targu – wizualizacja



Dokumentacja projektowa

Dokumentacja w trakcie opracowania:

- Budowa drogi – łącznik ul. Krzywa do ul. Kilińskiego,
- Budowa kładki pieszo-rowerowej na rzece Czarny Dunajec,
- Rozbudowa ul. Partyzantów w Nowym Targu,
- Budowa drogi Podmieścisko – Stawiska w Nowym Targu,
- Budowa łącznika os. Polana Szaflarska,
- Przebudowa dróg gminnych ul. Klikuszkówka i os. Nowe w Nowym Targu,
- Budowa boiska wielofunkcyjnego przy Al. Solidarności.

Pozyskane dofinansowanie w 2025 r.

Lp	Nazwa projektu	Program	Całkowite koszty	Dofinansowanie	Wkład własny
1	Modernizacja drogi dojazdowej do gruntów rolnych na terenie Gminy Miasto Nowy Targ – droga od ul. Szpitalnej w km 0+000-0+370	Środki budżetu województwa związane z wyłączeniem z produkcji gruntów rolnych	1 14 599,10 zł	50 093,00 zł	64 506,10 zł
2	Remont obiektu sportowo rekreacyjnego w parku miejskim im. Adama Mickiewicza w Nowym Targu	Program Małopolska Infrastruktura Rekreacyjno-Sportowa	498 528,84 zł	113 800,00 zł	384 728,84 zł
3	Konserwacja murowanej kapliczki wnękowej z 1915 r. na os. Nowe w Nowym Targu	Kapliczki Małopolski	33 994,74 zł	10 000,00 zł	23 994,74 zł
4	Zakup, dostawa i montaż przewijaków celem uzupełnienia ogólnodostępnej infrastruktury społecznej w Nowym Targu	Małopolska Maluchom	17 287,65 zł	17 287,65 zł	0,00 zł
5	Rozbudowa drogi gminnej 362686 K ul. Stawiska w km 0+000 do km 0+654,15, (skrzyżowanie z drogą powiatową 1673K w km 0+654,15), (skrzyżowanie z drogą gminną 362634K w km 0+000,00) w Nowym Targu	Rządowego Funduszu Rozwoju Dróg	3 722 067,38 zł	1 972 914,00 zł	1 749 153,38 zł
6	Przebudowa drogi gminnej 362625K ul. św. Doroty na odcinku od ul. Nadwodniej do ul. Waksmundzkiej w Nowym Targu	Rządowy Fundusz Rozwoju Dróg	873 338,27 zł	452 993,59 zł	420 344,68 zł
7	Rozwój infrastruktury turystycznej w rejonie Łapsowej Polany	Fundusze Europejskie dla Małopolski 2021-2027	1 320 704,21 zł	1 122 598,58 zł	198 105,63 zł
8	Rozwój infrastruktury turystycznej w rejonie Długiej Polany	Fundusze Europejskie dla Małopolski 2021-2027	1 489 413,49 zł	1 266 001,48 zł	223 412,01 zł
9	Budowa Sali gimnastycznej przy Szkole Podstawowej nr 11 w Nowym Targu	„Sportowa Polska” Program Rozwoju Lokalnej Infrastruktury – edycja 2024	14 636 700,00 zł	6 000 000,00 zł	8 636 700,00 zł
10	Rozwój sieci ciepłowniczej – Miasto Nowy Targ	Fundusze Europejskie dla Małopolski 2021-2027	9 535 556,50 zł	6 657 285,44 zł	2 878 271,06 zł
Razem:			32 242 190,18 zł	17 662 973,74 zł	14 579 216,44 zł

Referat ds. Drogownictwa i Transportu

Remonty dróg i chodników na terenie
Gminy Miasto Nowy Targ
oraz inne zadania
z zakresu drogownictwa i transportu



W 2025 roku całkowita długość dróg gminnych na terenie Miasta Nowy Targ wynosiła łącznie 212,979 kilometry. Klasyfikując drogi wg stanu nawierzchni, należy wyróżnić:

- ✓ drogi o nawierzchni bitumicznej – 98,267 kilometrów,
- ✓ drogi o nawierzchni z kostki - 2,944 kilometrów,
- ✓ drogi o nawierzchni gruntowej wzmocnionej – 46,363 kilometrów,
- ✓ drogi o nawierzchni gruntowej naturalnej (z gruntu rodzimego) – 65,405 kilometrów.

Referat ds. Drogownictwa i Transportu w ramach posiadanych środków budżetowych utrzymuje przejezdność dróg miejskich i likwiduje zagrożenia bezpieczeństwa na tych drogach.

W 2025 r. opłaty za korzystanie z przystanków, których właścicielem lub zarządzającym jest Gmina Miasto Nowy Targ, pobierano zgodnie z Uchwałą nr XXIII/252/2020 Rady Miasta Nowy Targ z dnia 12 października 2020 r. Stawka nie uległa zmianie i za jedno zatrzymanie wynosi 0,04 zł od autobusu, w którym jest do 22 miejsc dla pasażerów oraz 0,05 zł od autobusów o większej ilości miejsc.

**Wykonanie remontu drogi gminnej nr 362667K (ul. Podhalańska –
sięgacz) w km od 0+000,00 do km 0+119,55 w miejscowości Nowy Targ,
Powiat Nowotarski /Gmina Miasto Nowy Targ**

W ramach realizacji zadania wykonano nową nawierzchnię asfaltową jezdni (ok. 120 m), remont chodników, poboczy i miejsc postojowych, wymianę elementów odwodnienia, oświetlenie przejścia dla pieszych, zamontowano barierki ochronne oraz wykonano kostkę integracyjną typu Braila w obrębie przejść dla pieszych. Wykonawcą robót była Wielobranżowe Przedsiębiorstwo Produkcyjno Usługowo Handlowe JANDA Janina Duda z Łostówki. Całkowity koszt realizacji zadania wraz z nadzorem inwestorskim wyniósł 377 951,12 zł, z czego 165 000,00 zł zostało dofinansowanie w ramach Rządowego Funduszu Rozwoju Dróg.

Remont drogi gminnej ul. Sokoła na odcinku od ul. Kolejowej do ul. Szkolnej wraz ze skrzyżowaniami w Nowym Targu

W ramach realizacji zadania wykonano nową nawierzchnię asfaltową jezdni, remont nawierzchni chodnika oraz remont kanalizacji deszczowej. Wykonawcą robót była firma ZIBUD sp. z o. o. sp. k., Kamienica. Całkowity koszt realizacji zadania wraz z nadzorem inwestorskim wyniósł 422 951,31 zł.

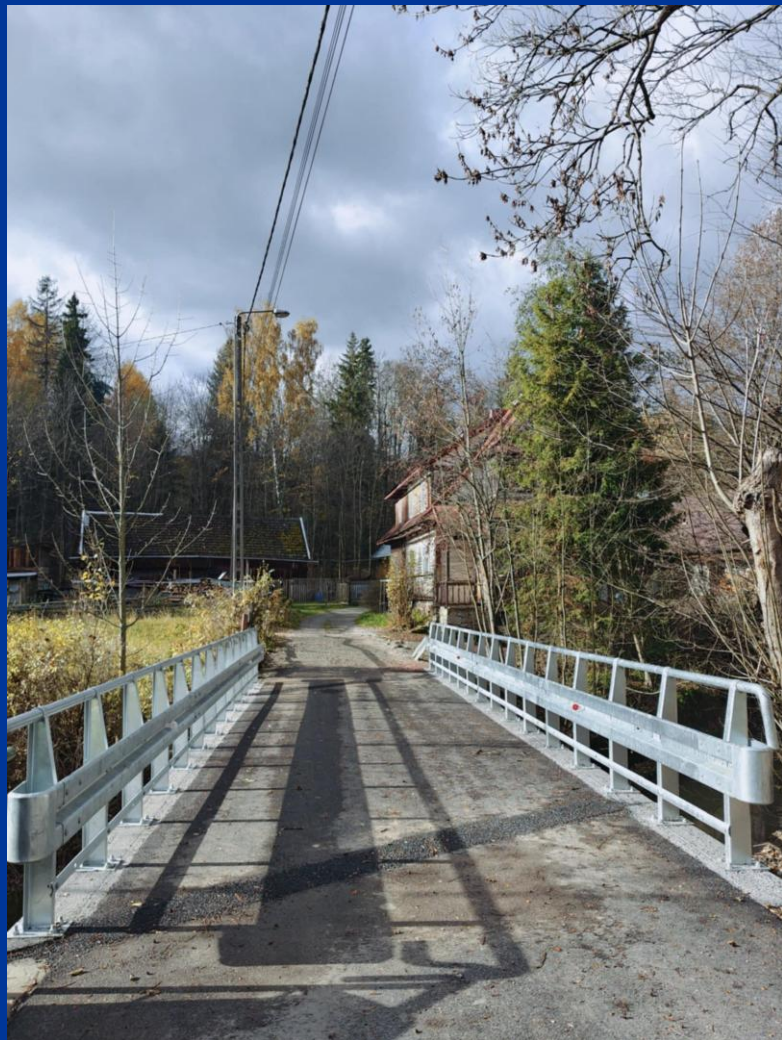
Remont drogi gminnej ul. Sokoła na odcinku od ul. Kolejowej do ul. Szkolnej wraz ze skrzyżowaniami w Nowym Targu - po



Wykonanie robót budowlanych w celu zapewnienia bezpiecznego użytkowania obiektu mostowego w/c drogi gminnej most Kotlina II na potoku Kowaniec w Nowym Targu

W ramach realizacji zadania wykonano remont płyty pomostu – uzupełnienie ubytków, wykonanie rusztu stalowego, oczyszczenie i zabezpieczenie antykorozyjne, wymianę poręczy, uzupełnienie ubytków w podporach, wykonanie płaszczy żelbetowych, remont istniejącej nawierzchni jezdni na dojazdach oraz skorygowanie wysokościowe niwelety i drogi w planie w celu poprawy bezpieczeństwa i płynności ruchu. Wykonano także remont istniejącego umocnienia koryta potoku przy remontowanym moście w postaci narzutu z głazów kamiennych. Wykonawcą robót była Firma Budowlano Usługowa EKO STAN Stanisław Kułach z Białego Dunajca. Całkowity koszt realizacji zadania wraz z nadzorem inwestorskim wyniósł 423 617,62 zł.

Wykonanie robót budowlanych w celu zapewnienia bezpiecznego użytkowania obiektu mostowego w/c drogi gminnej most Kotlina II na potoku Kowaniec w Nowym Targu - po



Modernizacja nawierzchni ulic oraz wykonanie odwodnienia dróg na terenie Miasta Nowy Targ – droga wewnętrzna przy ul. Szaflarskiej 142

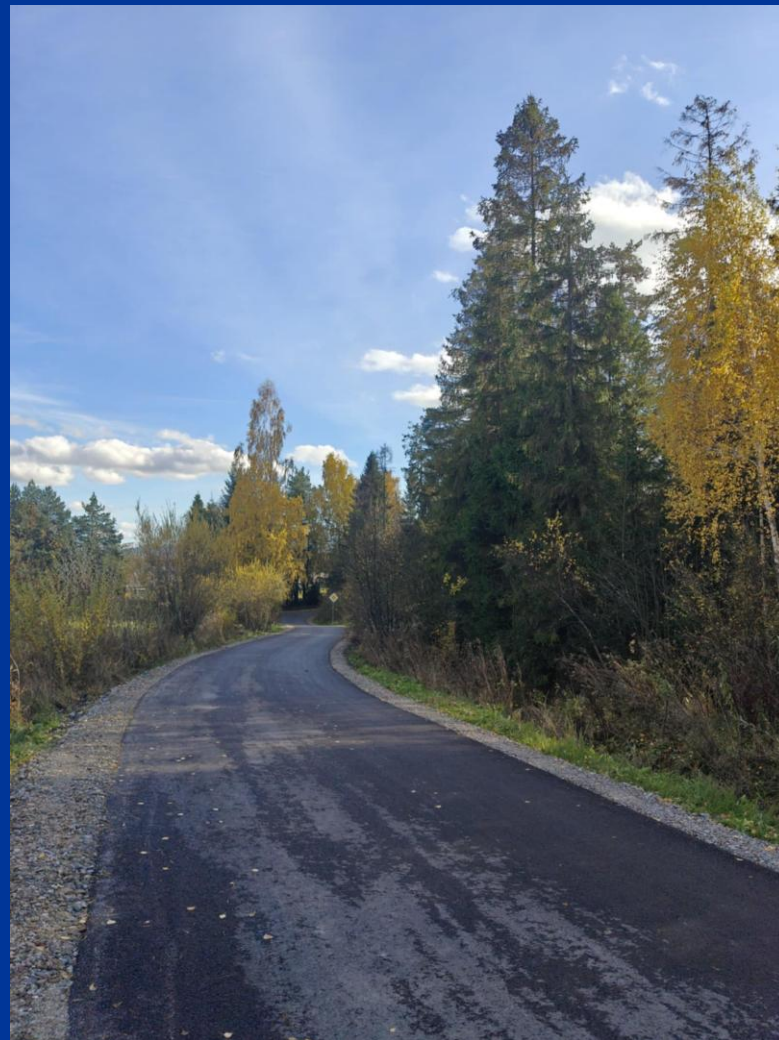
W ramach realizacji zadania wykonano nową nawierzchnię asfaltową jezdni, remont miejsc postojowych, remont nawierzchni chodnika, remont kanalizacji deszczowej oraz oznakowanie poziome i pionowe. Wykonawcą robót było Podhalańskie Przedsiębiorstwo Drogowo – Mostowe S.A., z Nowego Targu Nowy Targ. Całkowity koszt realizacji zadania wraz z nadzorem inwestorskim wyniósł 468 774,25 zł.

Obecnie na terenie naszego Miasta długość wybudowanych ścieżek rowerowych (na rok 2024) wynosi 30 km w tym 3,43 km ścieżki rowerowej Velo Dunajec + 430 m oznakowania w ciągu ul. Po Wale (wykonane przez Zarząd Województwa Małopolskiego).

Bieżące remonty

W zakresie bieżących remontów ulic, placów, mostów i przepustów na terenie miasta Nowy Targ prowadzone są prace związane z likwidacją ubytków nawierzchni dróg gminnych i likwidacją innych uszkodzeń infrastruktury drogowej oraz odcinkowe remonty nawierzchni jezdni i chodników. Wykonując te obowiązki w 2025 roku w ramach remontów cząstkowych (pojedyncze ubytki w nawierzchni bitumicznej) uzupełniono ubytki o łącznej powierzchni ok. 6 247,11 m². Jeżeli środki na to pozwalają, w ramach umowy na remonty bieżące, wykonywane są remonty nawierzchni na całej szerokości oraz na dłuższych odcinkach. W 2025r. wykonano odnowienie nawierzchni dróg o powierzchni ok. 4 535,91 m² (wykonano m. in. remont nawierzchni na całej szerokości w ciągu Alei M. Kopernika na odcinku od skrzyżowania z ul. Szaflarską do skrzyżowania z ul. Józefczaka, ul. Partyzantów, ul. Marfiana Góra). Całkowity koszt realizacji zadań wyniósł 2 401 701,62 zł. Wykonawcą robót była Firma Handlowo-Usługowa "Kal-Trans" Spółka Jawna KALATA z Szaflar.

Ul. Partyzantów - po



Remont dróg o nawierzchni nieulepszonej

W ramach remontów dróg o nawierzchni nieulepszonej wykonano równanie i profilowanie dróg o powierzchni 7 973,25 m², remont nawierzchni tłuczniowej o powierzchni 4 845,06 m², wzmocnienie nawierzchni gruntowej kruszywem kamiennym o powierzchni 498,10 m² oraz remont nawierzchni z destruktu o powierzchni 904,10 m². Całkowity koszt realizacji zadań wyniósł 237 255,25 zł. Wykonawcą robót była firma Piotr Omylak „Sona”, Lipnica Wielka 111, 34-483 Lipnica Wielka.

Remonty brukarskie

W zakresie remontów brukarskich na drogach gminnych wykonano:

- regulację/uzupełnienie kostki brukowej m.in. w ciągu Al. Solidarności, ul. Kokoszków, ul. Krzywa, ul. Szaflarska,
- ciąg pieszy od Al. Solidarności do istniejącego przy ul. Szaflarskiej 142,
- sześć progów zwalniających z kostki betonowej - os. Bohaterów Tobruku, ul. Kokoszków „Górny” (cztery progi), ul. Brata Alberta, ul. Kokoszków Boczna (dwa progi),
- remont schodów przy os. Topolowe,
- wyniesione przejście dla pieszych na ul. Grel
- obniżono krawężniki przy skrzyżowaniu w ciągu ul. św. Brata Alberta,
- utwardzono pobocze kostką betonową w ciągu ul. Grel,
- w ciągu ul. Ku Studzionkom wykonano utwardzenie pobocza kostką betonową oraz regulację kostki w nawierzchni chodnika.

Wykonawcą robót była Firma Bartłomiej Majerczyk Solid-Bruk, ul. Kościuszki 55, 34-530 Bukowina Tatrzańska.

Całkowity koszt realizacji zadań wyniósł 318 195,29 zł.

Realizując zadania w zakresie zagospodarowania pasa drogowego dróg miejskich wydaje się zezwolenia na lokalizację w pasach drogowych urządzeń infrastruktury technicznej nie związanych z potrzebami zarządzania drogami lub potrzebami ruchu drogowego. Najczęściej lokowanymi elementami są sieci i przyłącza: gazu, wodociągowe, kanalizacji sanitarnej i opadowej, sieci ciepłowniczej, energetyczne oraz światłowodowe linie telekomunikacyjne. Łącznie w 2025 roku wydano 143 decyzje lokalizacyjnych na umieszczenie elementów infrastruktury niezwiązanej z zarządzaniem drogami lub potrzebami ruchu drogowego oraz 390 decyzji na prowadzenie prac i dzierżawy, w tym 110 decyzji dotyczących wykonania sieci i przyłączy gazu oraz 67 decyzji dotyczących sieci i przyłączy ciepłowniczych.

Poprawa bezpieczeństwa oraz płynności w ruchu drogowym na drogach gminnych

W ramach poprawy bezpieczeństwa oraz płynności w ruchu drogowym na drogach gminnych regularnie opracowywane i zatwierdzane są następujące projekty stałej oraz czasowej organizacji ruchu:

1. Remonty bieżące i utrzymaniowe jezdni oraz chodników na sieci dróg gminnych, wykonywane przez Zakład Gospodarczy Zieleni i Rekreacji (schematy).
2. Organizacja wydarzenia: „Przywitanie Lata” w dniu 21.06.2025 r. – całkowite zamknięcie Rynku dla pojazdów i wyznaczenie objazdów.
3. Organizacja wydarzenia: „XXIII Jarmark Podhalański” w dniach 08-10.08.2025 r. – całkowite zamknięcie Rynku dla pojazdów i wyznaczenie objazdów.
4. Organizacja wydarzenia: „Uroczysty Apel z okazji Święta XXI Brygady Strzelców Podhalańskich wraz z defiladą w Nowym Targu” – całkowite zamknięcie Rynku dla pojazdów i wyznaczenie objazdów.
5. Jednodniowe wprowadzenie zakazu ruchu na ul. Skotnica, z wyłączeniem mieszkańców w okresie Wszystkich Świętych.
6. Likwidacja separatorów oraz zamontowanie lustra drogowego na skrzyżowaniu al. Solidarności z ul. Podtatrzańską.

Poprawa bezpieczeństwa oraz płynności w ruchu drogowym na drogach gminnych

7. Montaż słupków uniemożliwiających parkowanie w miejscach do tego nieprzeznaczonych na ul. Bolesława Wstydliwego wraz z montażem lustra drogowego.
8. Montaż słupków uniemożliwiający parkowanie w miejscach do tego nieprzeznaczonych na ul. Królowej Jadwigi oraz wykonanie miejsca zastrzeżonego
9. Wykonanie miejsca dla osób niepełnosprawnych na ul. Podhalańskiej 28.
10. Wprowadzenie oznakowania ograniczającego prędkość do 30km/h na ul. Skotnica i ul. Skotnica Górna.
11. Wykonanie progów zwalniających na ul. Królowej Jadwigi (odcinek od ronda Leonarda do ul. Krakowskiej).
12. Wykonanie progu zwalniającego na ul. Zielona.
13. Wykonanie progu zwalniającego na ul. Kokoszków Boczna.
14. Wykonanie progów zwalniających na ul. Kokoszków Górna.
15. Wykonanie progów zwalniających na os. Bohaterów Tobruku.
16. Wykonanie miejsc zastrzeżonych na ul. Jana Kazimierza.
17. Wykonanie wyniesione przejścia dla pieszych na ul. Św. Brata Alberta.
18. Zamontowanie dodatkowego znaku B-36 na os. Polana Szaflarska.

Poprawa bezpieczeństwa oraz płynności w ruchu drogowym na drogach gminnych

19. Wykonanie wyniesionego skrzyżowania w rejonie skrzyżowania ul. Podhalańskiej z pl. Evry, dodatkowego oznakowania poziomego i pionowego oraz urządzeń bezpieczeństwa ruchu, po wykonaniu przebudowy przedmiotowej drogi.
20. Przygotowano koncepcje zmiany układu miejsc postojowych na parkingu os. Bereki w celu zwiększenia liczby miejsc.
21. Wyznaczenie przejścia dla pieszych oraz montaż słupków oddzielających zieleń od jezdni na al. Solidarności.
22. Korekta lokalizacji znaku zakazu zatrzymywania się na ul. Bulwarowej.
23. Odnowienie oznakowania po remoncie drogi na ul. Podhalańskiej (sięgacz).
24. Korekta lokalizacji przejścia dla pieszych na ul. Ku Studzionkom, w rejonie skrzyżowania z ul. Podhalańską.
25. Wykonanie wyniesionego przejścia dla pieszych w rejonie skrzyżowania ul. Grel z ul. Starokrakowską.
26. Wykonanie projektu stałej organizacji ruchu w ciągu drogi gminnej nr 362701K pl. Evry na odcinku od Generała Stanisława Maczka w kierunku wschodnim (odcinek drogi na wysokości Szkoły Podstawowej nr 11).
27. Montaż słupków uniemożliwiających parkowanie w miejscach do tego nieprzeznaczonych. pl. Słowackiego.
28. ul. Sikorskiego – wprowadzenie oznakowania ostrzegawczego dotyczącego pojazdów budowy.

Parkowanie samochodów prywatnych na niektórych ulicach w centrum funkcjonuje na zasadzie Strefy Płatnego Parkowania (SPP)

Strefa Płatnego Parkowania rozszerzona została Uchwałą Nr LVI/623/2023 Rady Miasta Nowy Targ z dnia 11 września 2023 roku w sprawie: ustalenia w Nowym Targu Strefy Płatnego Parkowania na drogach publicznych, wysokości stawek opłat za parkowanie i wysokości opłat dodatkowych oraz sposobu ich pobierania. Obejmuje łącznie ok. 520 miejsc postojowych i podzielona została na strefy A i B, które różnią się stawkami opłat za parkowanie.

Strefa Płatnego Parkowania obejmuje ulice:

- 1) Rynek,
- 2) ul. Szkolna,
- 3) pl. Słowackiego,
- 4) ul. Krzywa (od pl. Słowackiego do ul. Kolejowej),
- 5) boczna do ul. Parkowej (droga do Miejskiej Hali Lodowej),
- 6) ul. Długa (od ul. Św. Doroty do ul. Krzywej),
- 7) ul. Kazimierza Wielkiego,
- 8) ul. Królowej Jadwigi (od ul. Szaflarskiej do ul. Krzywej),
- 9) ul. Harcerska,
- 10) ul. Kościelna,
- 11) ul. Sokoła,
- 12) ul. Ogrodowa (od ul. Sokoła do ul. Kazimierza Wielkiego),
- 13) ul. Kolejowa (od ul. Krótkiej do Rynku),
- 14) al. Tysiąclecia (od ul. Krzywej do ul. Kilińskiego),
- 15) ul. Orkana (od ul. Ogrodowej do ul. Bolesława Wstydliwego),
- 16) ul. Zacisze.

Parkowanie samochodów prywatnych na niektórych ulicach w centrum funkcjonuje na zasadzie Strefy Płatnego Parkowania (SPP)

W Nowym Targu znajduje się pięć ogólnodostępnych parkingów:

- przy Miejskiej Hali Lodowej na 114 miejsc postojowych,
- na os. Bereki na 100 miejsc postojowych,
- przy ul. Harcerskiej na 30 miejsc postojowych,
- przy ul. Kolejowej w rejonie Dworca PKP na 24 miejsca postojowe,
- przy ul. Kolejowej w rejonie Dworca PKP na 50 miejsc postojowych.

Oraz miejsca postojowe między innymi na ul. Norwida, ul. Parkowej i ul. Skotnica.

Funduszu Rozwoju Przewozów Autobusowych

W 2025 r. kontynuowana była działalność linii użyteczności publicznej Maniowy – Szlembark – Nowy Targ, która uruchomiona została przez Powiat Nowotarski w 2023 r. W ramach tej linii na osiedle Marfiana Góra wykonywane jest 5 kursów w dniach nauki szkolnej.



Zimowe utrzymanie dróg

Do zadań własnych miasta należy również zimowe utrzymanie dróg, na które w 2025 r.:

- w sezonie 2024/2025 r. wydatkowano kwotę 1 266 619,69 zł,

- w sezonie 2025/2026 r. wydatkowano kwotę 607 222,32 zł

Drogi miejskie do zimowego utrzymania podzielono na trzy strefy. W każdej strefie drogi odśnieżane były przez wykonawców, wyłonionych w drodze ustawy Prawo zamówień publicznych. Drogi znajdujące się w strefie nr I leżą w centrum miasta, a ich łączna długość to ok. 54 km. Drogi strefy nr II to rejon os. Niwa, os. Zadział i os. Robów o łącznej długości ok. 24 km. Strefa nr III to drogi z rejonu ul. Kowaniec, Kokoszków i Dział, a ich długość wynosi ok. 24 km.



Inwestycje zrealizowane przez
**Miejski Zakład Wodociągów
i Kanalizacji sp. z o.o.**



INFRASTRUKTURA WODOCIĄGOWA

MZWiK sp. z o.o. – Infrastruktura wodociągowa

A. Remonty

1. Ulica Św. Doroty (odcinek od ul. Nadwodniej do ul. Waksmundzkiej): Remont sieci wodociągowej wraz z przyłączami o łącznej długości 298,35 m.b.

Wykonawca: **PRO-TECH Andrzej Kaczor**, Łopuszna

Koszty zadania: **242 460,04 zł brutto**

2. Ulica Sokoła (odcinek od ul. Kolejowej do ul. Szkolnej): Remont sieci wodociągowej wraz z przyłączami o łącznej długości 166,60 m.b.

Wykonawca: **PRO-TECH Andrzej Kaczor**, Łopuszna

Koszty zadania: **151 733,35 zł brutto**

Ul. św. Doroty



Ul. Sokół



**INFRASTRUKTURA
KANALIZACJI
SANITARNEJ**

MZWIK sp. z o.o. – Infrastruktura kanalizacji sanitarnej

A. Remont

1. Ulica Podtatrzańska: Remont sieci kanalizacji sanitarnej o długości 33,54 m.b.

Wykonawca: Marcin **Malinowski Firma Instalacyjno-Budowlana "MALINOWSKI,,,"** Łopuszna

Koszty zadania: **34 440,00 zł brutto**

2. Ulica Sybiraków: Remont sieci kanalizacji sanitarnej o długości 40,20 m.b.

Wykonawca: **Przedsiębiorstwo Inżynieryjno–Budowlane i Sieci Sanitarnych ASTEX Sądelscy spółka jawna**, Zaskale.

Koszty zadania: **63 767,26 zł brutto**

MZWiK sp. z o.o. – Infrastruktura kanalizacji sanitarnej

B. Budowa

1. Rejon szpitala w Nowym Targu: Budowa sieci kanalizacji sanitarnej o długości 293,26 m.b.

Wykonawca: Paweł **Kułach NOBISCAN**, Gliczarów Dolny,

Koszty zadania: **354 074,04 zł brutto**

2. Ulica Starokrakowska: Budowa sieci kanalizacji sanitarnej wraz z odejściami kanalizacyjnymi o łącznej długości 512,77 m.b.

Wykonawca: **PRO-TECH Andrzej Kaczor**, Łopuszna.

Koszty zadania: **553 062,03 zł brutto**

MZWIK sp. z o.o. – Infrastruktura kanalizacji sanitarnej

B. Budowa

3. Ulica Ludźmierska: Budowa sieci kanalizacji sanitarnej wraz z przyłączami kanalizacyjnymi o łącznej długości około 318,86 m.b.

Wykonawca: **PRO-TECH Andrzej Kaczor**, Łopuszna

Koszty zadania: **260 399,99 zł brutto**

4. Ulica Podtatrzańska: Budowa sieci kanalizacji sanitarnej wraz z odejściami kanalizacyjnymi o łącznej długości około 169,32 m.b.

Wykonawca: **Marcin Malinowski Firma Instalacyjno-Budowlana "MALINOWSKI,,,"**, Łopuszna

Koszty zadania: **104 550,00 zł brutto**

Ul. Podtatrzańska



Rejon szpitala



Ul. Starokrakowska



Ul. Ludźmierska



Inwestycje realizowane przez
**Miejskie Przedsiębiorstwo
Energetyki Ciepłej
Nowy Targ sp. z o.o.**



Wykonanie rozbudowy sieci ciepłowniczej i budowa przyłączy do budynków przy ul. Kolejowej w Nowym Targu

W ramach inwestycji wykonano rozbudowę sieci ciepłowniczej na ul. Kolejowej na odcinku pomiędzy ul. Krzywą, a ul. Krótką, przyłączając do sieci ciepłowniczej 17 odbiorców indywidualnych (budynki i lokale mieszkalne). Operat geodezyjny powykonawczy określający długość sieci jest w trakcie opracowywania.

Wykonawca: Kelvin Sp. z o.o., Bielsko-Biała.

Koszt inwestycji: ok. 1,1 mln zł netto

Źródła finansowania: środki własne spółki oraz dotacja miejska

Wykonanie rozbudowy sieci ciepłowniczej i budowa przyłączy do budynków przy ul. Kolejowej w Nowym Targu



Wykonanie rozbudowy sieci ciepłowniczej z rur preizolowanych i budowa przyłączy do budynków przy ul. Mickiewicza 22, ul. Królowej Jadwigi 78 i 80A, ul. Podhalańskiej 7, al. Kopernika 16 w Nowym Targu

W ramach inwestycji wykonano rozbudowę sieci ciepłowniczej na ul. Królowej Jadwigi, podłączając do sieci ciepłowniczej 2 budynki (nowopowstający budynek handlowy oraz budynek jednorodzinny). Dodatkowo wykonano przyłącza ciepłownicze do budynku jednorodzinnego przy ul. Mickiewicza 22, budynku mieszkalno-usługowego przy ul. Podhalańskiej 7 oraz al. Kopernika 16. Długość wykonanej sieci w podziale na średnice wygląda następująco:

DN50 – 73,53 m

DN25 – 62,28 m

Razem: 135,81 m

Wykonawca: INSTAL-GÓR, Szczepan Szewczyk, Skrudzina 1; A-TECH Adam Rogowiec, Biały Dunajec,

Koszt inwestycji: 112.000,00 zł netto

Źródła finansowania: środki własne spółki

**Wykonanie rozbudowy sieci ciepłowniczej z rur preizolowanych
i budowa przyłączy do budynków przy ul. Mickiewicza 22, ul.
Królowej Jadwigi 78 i 80A, ul. Podhalańskiej 7, al. Kopernika 16
w Nowym Targu**



Wykonanie rozbudowy osiedlowej sieci ciepłowniczej i budowa przyłączy ciepłowniczych przy ul. Plac Słowackiego, ul. Kościelnej, ul. Św. Katarzyny, ul. Sokoła i ul. Szkolnej w Nowym Targu

Inwestycja rozpoczęta końcem 2024r. W ramach inwestycji wykonano rozbudowę sieci ciepłowniczej i budowę przyłączy na ul. Kościelnej, ul. Kolejowej, pl. Juliusza Słowackiego, ul. Sokoła, ul. Szkolnej, ul. Św. Katarzyny. W wyniku realizacji inwestycji do sieci ciepłowniczej przyłączono 30 obiektów (budynki i lokale usługowe oraz usługowo-mieszkalne).

Długość wykonanej sieci w podziale na średnice wygląda następująco:

- ▶ DN125 – 256,39 m
- ▶ DN100 – 1,19 m
- ▶ DN80 – 215,82
- ▶ DN65 – 61,81
- ▶ DN40 – 112,41
- ▶ DN32 – 100,79

Razem: 748,41 m

Wykonawca: HEATCO Sp. z o o., Katowice

Koszt inwestycji: ok. 1.681.556,82 zł netto

Źródła finansowania: pożyczka ze środków WFOŚiGW w Krakowie oraz środki własne spółki

Wykonanie rozbudowy osiedlowej sieci ciepłowniczej i budowa przyłączy ciepłowniczych przy ul. Plac Słowackiego, ul. Kościelnej, ul. Św. Katarzyny, ul. Sokoła i ul. Szkolnej w Nowym Targu



Budowa osiedlowej sieci ciepłowniczej wraz z odgałęzieniami i przyłączem do nowo budowanego obiektu przy ulicy Sybiraków w Nowym Targu

W ramach inwestycji została wykonana rozbudowa magistrali ciepłowniczej DN250 wraz z przyłączem ciepłowniczym o średnicy DN50 do nowo wybudowanego budynku wielorodzinnego przy ul. Sybiraków. Rozbudowa sieci ciepłowniczej pozwoli w przyszłości na podłączenie istniejących i planowanych obiektów w tamtym rejonie Miasta (m.in. budynki mieszkalne na ul. Sybiraków oraz planowane budynki wielorodzinne).

Długość wykonanej sieci w podziale na średnice wygląda następująco:

- ▶ DN350 – 97,88 m
- ▶ DN250 – 720,64 m
- ▶ DN200 – 130,76 m
- ▶ DN150 – 276,60 m
- ▶ DN100 – 46,32 m
- ▶ DN65 – 2,20 m
- ▶ DN50 – 2,45 m

Razem: 1276,85 m

Wykonawca: Erion Sp. z o. o., Bystra

Koszt inwestycji: 3.367.800,00 zł netto

Źródła finansowania: dotacja i pożyczka udzielona przez NFOŚiGW w Warszawie w ramach w ramach programu priorytetowego „Międzydziedzinowe Ciepłownictwo Powiatowe”

Budowa osiedlowej sieci ciepłowniczej wraz z odgałęzieniami i przyłączem do nowo budowanego obiektu przy ulicy Sybiraków w Nowym Targu



Modernizacja systemu ciepłowniczego MPEC Nowy Targ Sp. z o.o. – ETAP II wykonanie wielobranżowej dokumentacji projektowej oraz prac budowlano- montażowych związanych z zabudową dwóch nowych źródeł ciepła na potrzeby miejskiej sieci ciepłowniczej na terenie miasta Nowy Targ

Inwestycja prowadzona w formie zaprojektuj i zbuduj, w ramach której Wykonawca wykonał wielobranżowe dokumentacje projektowe budowlano-wykonawcze oraz prowadził prace budowlano-montażowe celem zabudowy dwóch nowych źródeł ciepła na terenie Miejskiej Hali Lodowej oraz Hali Gorce. W skład każdego ze źródeł wchodzi agregat kogeneracyjny o mocy elektrycznej 0,999MWe i mocy cieplnej 1,2 MWt oraz układ pomp ciepła, stacje transformatorowe oraz rozdzielnie nn i SN. W przypadku Hali Lodowej zastosowano układ odzysku ciepła pochodzącego z chłodzenia tafli lodowiska – ciepło trafia do pompy ciepła woda-woda o mocy 750kW. Natomiast w przypadku Hali Gorce instalacja kogeneracyjna współpracuje z układami pomp ciepła powietrze-woda o mocy 2x163,7kW oraz woda-woda o mocy 553kW.

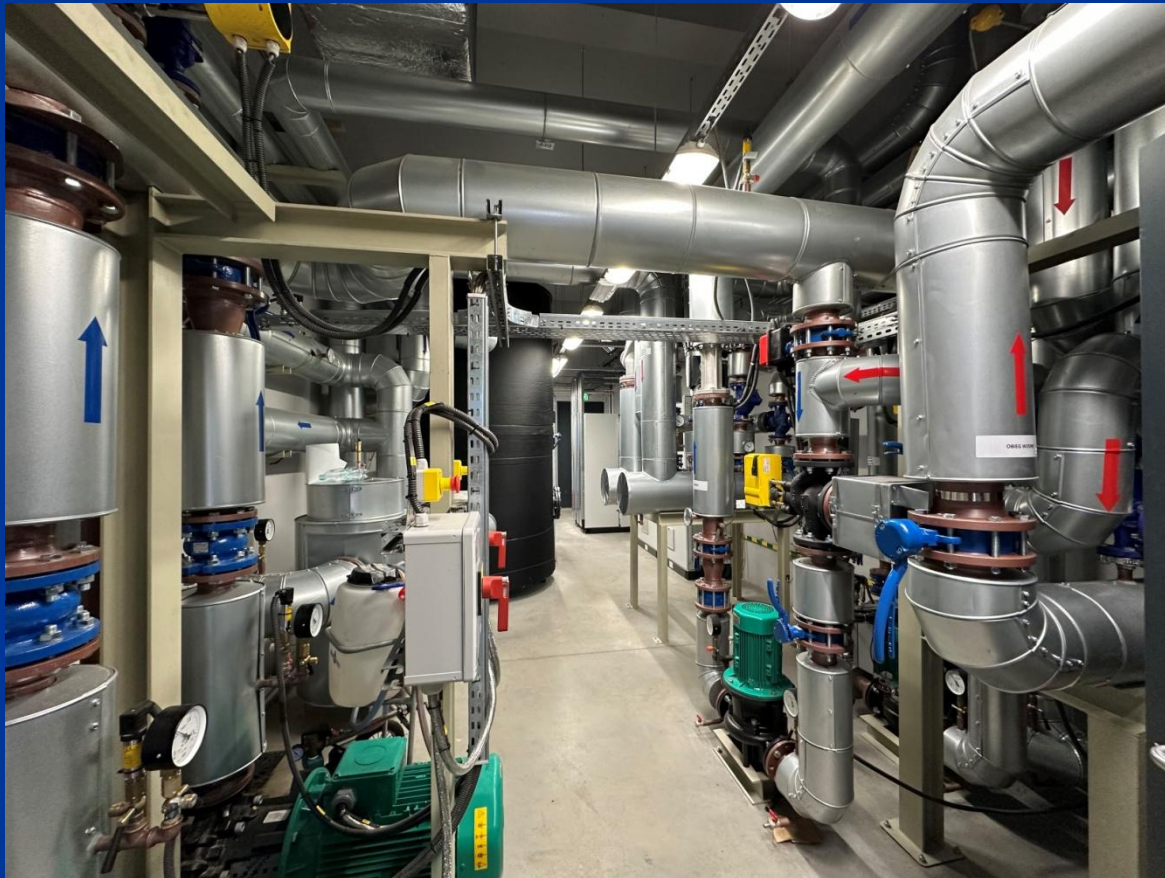
Źródła ciepła współpracują z pozostałymi źródłami ciepła MPEC Nowy Targ w celu zapewnienia dostaw ciepła do sieci ciepłowniczej.

Wykonawca: Kelvin Sp. z o.o., Bielsko-Biała

Koszt inwestycji: 13.142.129,07 zł netto

Źródła finansowania: dotacja i pożyczka udzielona przez NFOŚiGW w Warszawie w ramach programu priorytetowego „Międzydziedzinowe Ciepłownictwo Powiatowe” oraz środki własne spółki

**Modernizacja systemu ciepłowniczego MPEC Nowy Targ Sp. z o.o. – ETAP II
wykonanie wielobranżowej dokumentacji projektowej oraz prac
budowlano-montażowych związanych z zabudową dwóch nowych źródeł
ciepła na potrzeby miejskiej sieci ciepłowniczej na terenie miasta Nowy Targ**



Celem budowy nowych instalacji kogeneracyjnych oraz pomp ciepła jest ograniczenie spalania paliwa w postaci miału węgla kamiennego w źródle ciepła, tj. Kotłowni przy ul. Szaflarskiej 108, należącej do Spółki, tym samym ograniczenia emisji gazów cieplarnianych. Ponadto instalacje stanowią źródła wytwórcze energii elektrycznej o sumarycznej mocy 3,996MW oraz potencjale wytwórczym 32GWh, ustępując w tym zakresie na terenie Podhala i okolic jedynie ZEW Niedzica.

**Zakład Gospodarczy
Zieleni i Rekreacji
w Nowym Targu**



Zakład Gospodarczy Zieleni i Rekreacji w ramach zadań statutowych jakim jest między innymi administrowanie zielenią miejską, oprócz standardowych prac w zakresie pielęgnacji zieleni i nasadzeń sezonowych w 2025 roku wykonał dodatkowe projekty, m.in.:

1. W okresie wczesnowiosennym zakup 53. budek lęgowych dla ptaków, nietoperzy i wiewiórek. Budki zostały zawieszane na terenie:

- Parku Miejskiego im. Adama Mickiewicza ul. Parkowa,
- Skweru Burmistrza Marka Fryźlewicza ul. Woj. Polskiego
- Zieleńców na Placu Słowackiego i os. Bór.

Budki ze względu na zróżnicowanie otworów wlotowych, umożliwią tworzenie gniazd różnym gatunkom ptaków. W montażu budek towarzyszyły Zakładowi uczniowie z klas 0-4 Szkoły Podstawowej nr 2 i Szkoły Podstawowej nr 1 w Nowym Targu.

Koszt zakupu budek: 2.355,94 zł

Budki lęgowe



2. W okresie letnim zostały wykonane dwa duże założenia nowych rond i skweru. Prace obejmowały wszelkie działania mające na celu stworzenie nowych aranżacji, według wykonanych wcześniej projektów tj.: ściągnięcie darni, założenie tkaniny ogrodniczej, wyznaczenie linii kompozycyjnej za pomocą ekobordów, wysadzenie materiału roślinnego i wysypanie wypełnieniem zgodnie z założeniami projektowymi: korą sosnową i kamieniem ozdobnym.

Założenie I – wykonanie aranżacji Ronda im. Kardynała Franciszka Macharskiego.

Koszt wykonania ronda: 28.386,30 zł

Założenie II – wykonanie aranżacji Ronda na skrzyżowaniu drogi krajowej nr 47 z ul. Kolorową.

Koszt wykonania ronda: 17.031,90 zł

Założenie III – wykonanie aranżacji skweru na Pl. Kombatantów.

Koszt wykonania skweru: 6.861,60 zł - został sfinansowany ze środków Urzędu Miasta.

Rondo im. Kard. Franciszka Macharskiego



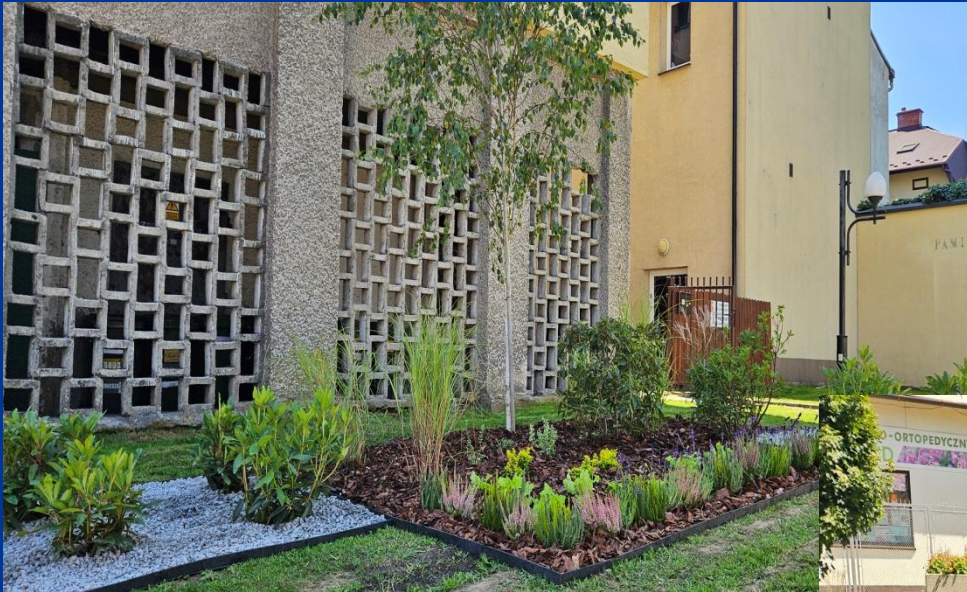
Rondo im. Kard. Franciszka Macharskiego



Rondo ul. Kolorowa



Skwer Pl. Kombatantów



3. Zakup dwóch zestawów kaskadowych konstrukcji kwietnikowych wiszących na lampach, w celu zwiększenia strefy zieleni oraz wzbogacenie terenów miejskich o walory estetyczne.

Koszt zakupu zestawu: 1.949,55 zł

4. W okresie jesiennym Zakład w ramach nasadzeń zastępczych wynikających z uzyskanych decyzji na wycinkę starych, uszkodzonych drzew, nasadził:

15 szt. drzew alejowych w tym: klony, lipy – nasadzenia obejmowały niniejsze lokalizacje: Park Miejski im. Adama Mickiewicza ul. Parkowa, Skwer Burmistrza Marka Fryźlewicza ul. Woj. Polskiego, teren siłowni plenerowej przy ul. Woj. Polskiego, Cmentarz Komunalny ul. Skotnica 8.

Koszt zakupu drzew: 7.240,00 zł

5. Zakup ławki modułowej z donicami w celu zwiększenia walorów wizualnych i estetycznych terenów miejskich oraz wzbogacenie przestrzeni publicznej w elementy małej architektury powiększającej strefę zieleni w mieście.

Koszt zakupu zestawu: 22.337,43 zł

Inwestycje zrealizowane przez
**Miejskie Centrum Sportu
i Rekreacji w Nowym Targu**



MIEJSKA HALA SPORTOWA „GORCE”

ul. Aleja Tysiąclecia 74

1. Dostawa i montaż systemów fotowoltaicznych na obiektach sportowych MCSiR w Nowym Targu w ramach programu „Sportowa Polska 2022”,

Wykonawca: Instalatorstwo Elektryczne, Telemechanika Andrzej Gawrych, Łukowica,

Koszt inwestycji: 238 834,15 brutto

Wartość robót dodatkowych: 24 600,15 zł brutto

Zakres robót:

- ✓ część 1, tj.: „Dostawa i montaż kompletnego systemu mikro-instalacji fotowoltaicznej o przewidywanej mocy 50 kWp wraz z wykonaniem dwóch wiat parkingowych”, zgodnie z objętym pozwoleniem na budowę projektem budowlanym przy Miejskiej Hali Sportowej Gorce w Nowym Targu. Montaż dwóch wiat parkingowych pod system mikro-instalacji fotowoltaicznej.

Dostawa i montaż systemów fotowoltaicznych na obiektach sportowych MCSiR w Nowym Targu



MIEJSKA HALA SPORTOWA „GORCE”

ul. Aleja Tysiąclecia 74

2. „Modernizacja pomieszczeń socjalnych w Hali Gorce MCSiR w Nowym Targu”

Wykonawca: Pan Krzysztof Ślimak, Morawczyna,

Koszt inwestycji: 647 000 zł brutto

Zakres robót:

- ✓ Wyburzenia istniejących ścian i podłóg. Wykonanie nowych wylewek i posadzek. Wykonanie nowych ścian działowych wraz z wykończeniem. Remont instalacji wodno-kanalizacyjnej, elektrycznej, wentylacji i klimatyzacji. Wyposażenie szatni męskiej i damskiej wraz z białym montażem w toaletach, wykonanie pomieszczenia socjalnego wraz z aneksem kuchennym, wykonanie pomieszczenia pralni, reżyserki, pomieszczeń technicznych.

Pomieszczenia socjalne Hala Gorce



Pomieszczenia socjalne Hala Gorce



Pomieszczenia socjalne Hala Gorce



STADION MIEJSKI W NOWYM TARGU ul. Kolejowa 161

1. Dostawa i montaż systemów fotowoltaicznych na obiektach sportowych MCSiR w Nowym Targu w ramach programu „Sportowa Polska 2022”,

Wykonawca: SM – PROJEKT Sp. z o.o., Rzeszów,

Koszt inwestycji: 98 225,99 brutto

Zakres robót:

- ✓ **część 2, tj.: „Dostawa i montaż kompletnego systemu mikroinstalacji fotowoltaicznej o przewidywanej mocy 50 kWp”, na Stadionie Miejskim w Nowym Targu.**

Dostawa i montaż systemów fotowoltaicznych na obiektach sportowych MCSiR w Nowym Targu



STADION MIEJSKI W NOWYM TARGU ul. Kolejowa 161

2. Modernizacja systemu wyświetlania wyników na obiektach sportowych MCSiR realizacja projektu „Sportowa Polska 2022”

Wykonawca: ADT Sp. z o.o., Zielona Góra

Koszt inwestycji: 134 070,00 zł. brutto

Wartość robót dodatkowych: 10 500,00 zł brutto

Zakres robót:

- ✓ część 2, tj.: Modernizacja tablicy wyników na Stadionie Miejskim w Nowym Targu.

Modernizacja systemu wyświetlania wyników na obiektach sportowych MCSiR



STADION MIEJSKI W NOWYM TARGU ul. Kolejowa 161

3. Modernizacja Stadionu Piłkarskiego zgodnie z wymogami licencyjnymi II ligi piłkarskiej

Wykonawca: różni dostawcy

Koszt inwestycji 135 053,23 zł brutto

Zakres robót:

- ✓ Dostawa szafek modułowych do szatni, wiata stadionowa, ruszt szczelinowy (odwodnienie), system monitoringu, sztuczna trawa (zwiększenie pola gry).

PŁYWALNIA MIEJSKA W NOWYM TARGU ul. Plac Evry 4

1. Modernizacja oświetlenia w pomieszczeniach użytkowych w pływalni - realizacja zadania zgodnie z programem „Sportowa Polska – Program rozwoju lokalnej infrastruktury sportowej – Edycja 2022”

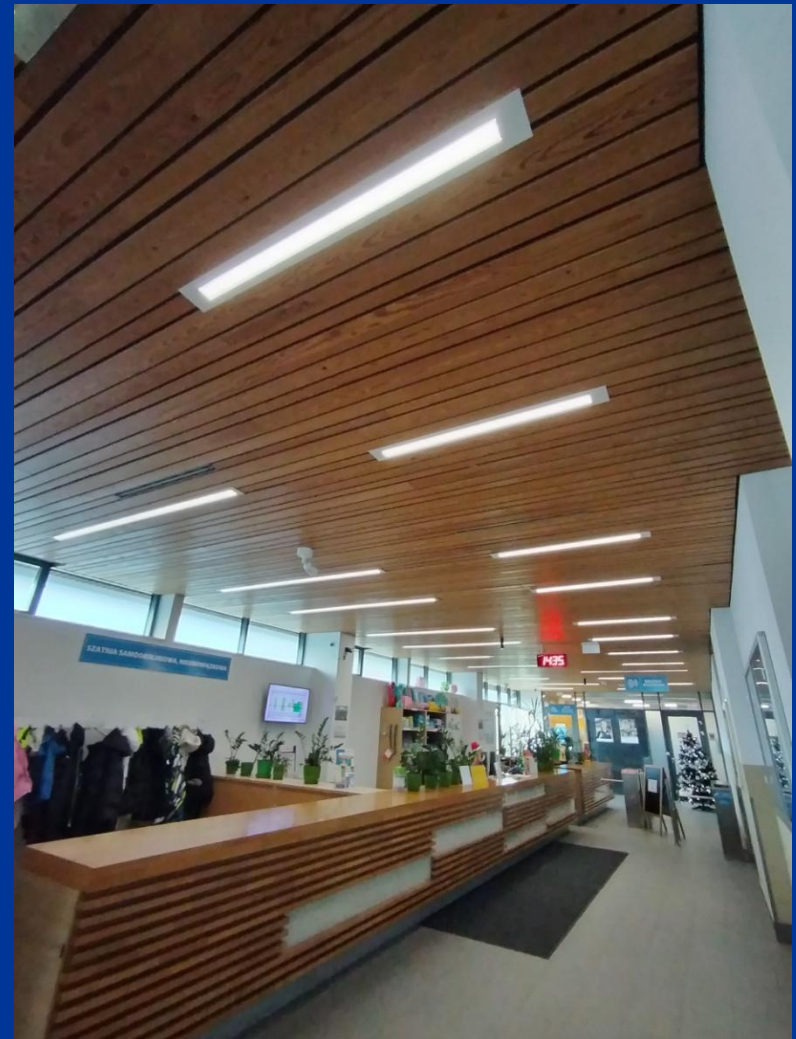
Wykonawca: Zakład Instalacji Elektrycznych ELMONT
Władysław Halczak, Nowy Targ,

Koszt inwestycji: 398 341,77 zł brutto

Zakres robót:

- ✓ Modernizacja oświetlenia w pomieszczeniach użytkowych w pływalni. Wymiana oświetlenia na lampy LED.

Modernizacja oświetlenia w pomieszczeniach użytkowych w pływalni



Modernizacja oświetlenia w pomieszczeniach użytkowych w pływalni



PŁYWALNIA MIEJSKA W NOWYM TARGU ul. Plac Evry 4

2. „Modernizacja pomieszczeń saun w Pływalni Miejskiej w Nowym Targu”.

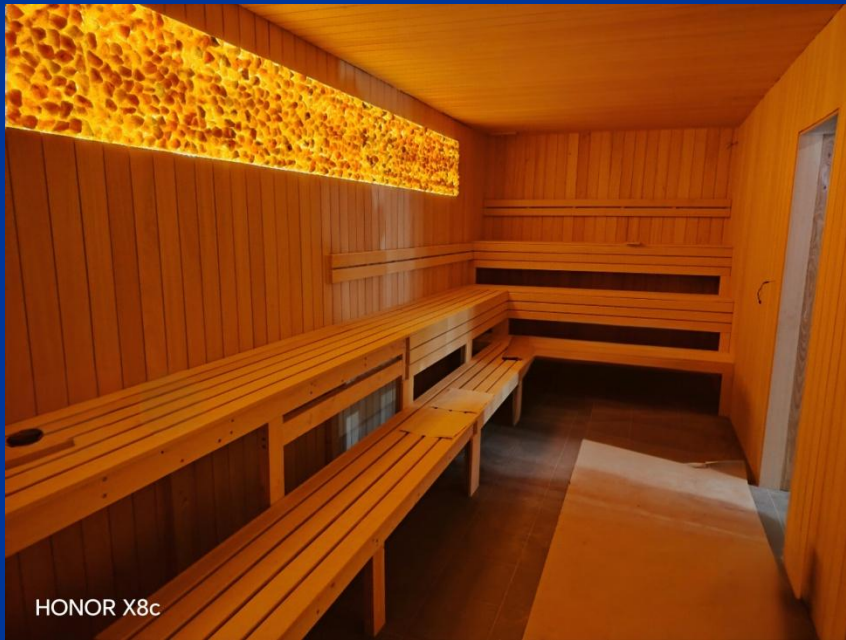
Wykonawca: Firma KRYSZTAŁOWY ŚWIAT Produkcyjno Handlowa Usługowa
Export Aldona Grabowska Pajdak, Libiąż

Koszt inwestycji: 455 100 zł brutto

Zakres robót:

- ✓ Remont pomieszczeń saun na Pływalni Miejskiej. Wykonanie: wydzielonej strefy wypoczynku, nowej sauny infrared, czterokrotne powiększenie sauny suchej, remont sauny parowej, remont toalety, wymiana beczki do schładzania, zwiększenie liczby natrysków z jednego do pięciu, montaż tężni solankowej, wykonanie nagłośnienia.

Modernizacja pomieszczeń saun w Pływalni Miejskiej w Nowym Targu



MIEJSKA HALA LODOWA ul. Parkowa 14

1. Modernizacja systemu wyświetlania wyników na obiektach sportowych MCSiR realizacja projektu „Sportowa Polska 2022”

Wykonawca: ADT Sp. z o.o., Zielona Góra,

Koszt inwestycji: 244 770,00 brutto

Wartość robót dodatkowych: 14 400,00 zł brutto

Zakres robót:

- ✓ część 1, tj.: Modernizacja tablicy wyników Miejskiej Hali Lodowej w Nowym Targu

2. Wykonanie instalacji elektrycznej – zasilanie boiska przy Miejskiej Hali Lodowej

Wykonawca: Pan Szczepan Doliński

Kwota: 30 000 zł brutto



680

**MIASTO
NOWY TARG
1346-2026**