



Miasto Nowy Targ

Wnioski z audytu organizacyjno
finansowego oświaty

NIK – raport 2015



NAJWYŻSZA IZBA KONTROLI

- Zaletą obecnego modelu finansowania zadań oświatowych jest jego **stabilność** wynikająca z ustawowej gwarancji otrzymania środków, natomiast wadą - **brak odniesienia do faktycznych kosztów kształcenia.**
- **Największe wydatki stanowiły wynagrodzenia pracowników oświaty (ok. 80 proc. wydatków bieżących).**

NIK - cd



NAJWYŻSZA IZBA KONTROLI

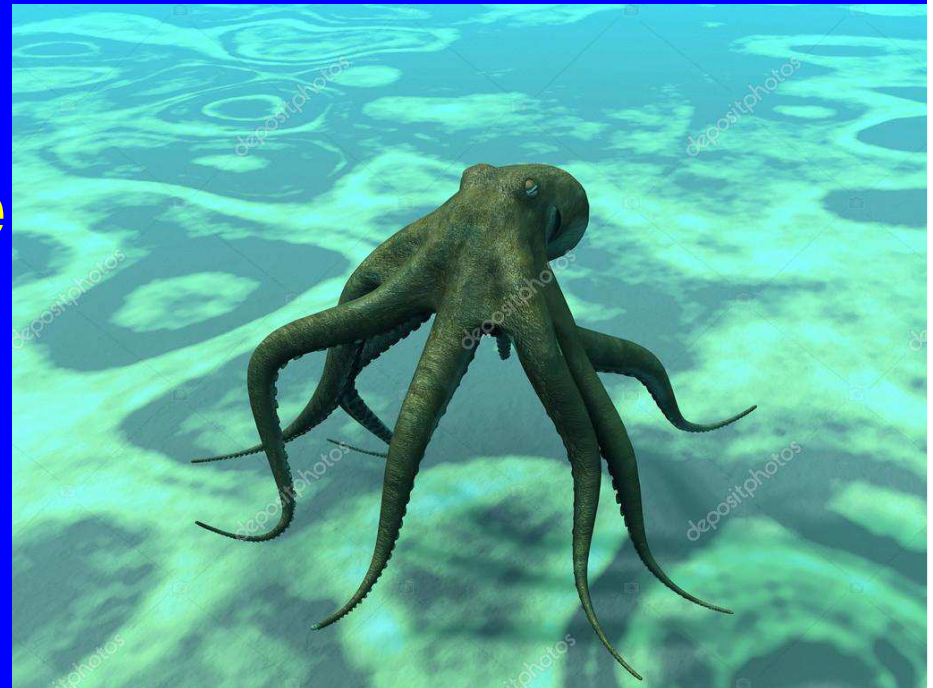
- 40 proc. skontrolowanych gmin, podejmując decyzje dotyczące szkół, **nie uwzględniało długofalowej strategii rozwoju oświaty.** Znacząco to, że samorządowcy reagują jedynie na bieżące wyzwania, zamiast dopasowywać lokalny system oświatowy do potrzeb.
- W większości (83%) nauczyciele nie osiągnęli średniej wysokości wynagrodzeń, co spowodowało konieczność wypłacenia dodatków uzupełniających. **Aby wyeliminować taką sytuację gminy na bieżąco analizowały średnią wysokość wynagrodzeń nauczycieli i przydzielają im godziny ponadwymiarowe, zastępstwa lub prowadzenie zajęć pozalekcyjnych.** Aby zwiększyć liczbę godzin ponadwymiarowych gminy stosują również praktykę redukcji etatów nauczycielskich.

$$SO = \sum_{i=1}^N SOi = \sum_{i=1}^N (SOAi + SOBi + SOCi)$$



Reforma oświaty

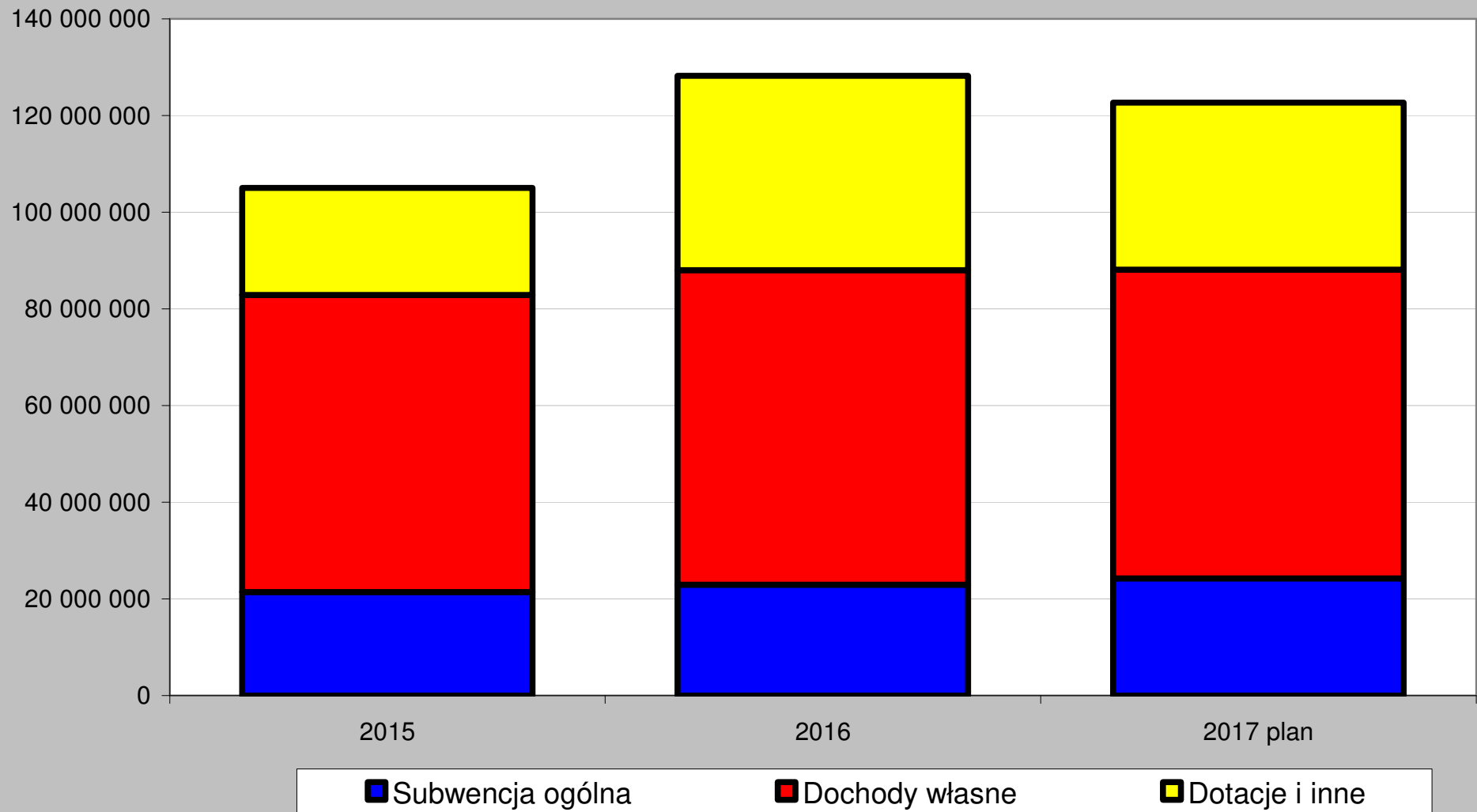
1. **Samorządy**
2. **Finanse**
3. **Uczniowie**
4. **Rodzice**
5. **Nauczyciele**
6. **Związki zawodowe**
7. **Urzędnicy**
8. **Politycy**



Dochody



Struktura dochodów ogółem



Udziały w podatkach stanowiących dochód budżetu państwa.

	2015	2016	2017
Dochody ogółem budżetu	105 015 714	128 192 960	123 218 064
dochody dz. 756	44 504 617	47 082 979	46 378 390
udział PIT	20 879 043	22 696 454	23 749 190
Udział CIT	1 096 646	1 204 685	1 100 000

Subwencja ogólna w latach 2015-2017

	2015	2016	2017
Subwencja ogólna, z tego:	21 394 686	22 921 676	24 280 936
oświatowa	17 997 626	18 769 770	19 851 866
wyrównawcza	3 397 424	4 151 906	4 429 070
równoważąca	0	0	0

Podział wydatków

- **Wydatki bieżące** stanowią:
- dotacje,
- wynagrodzenia i pochodne
- inne świadczenia na rzecz osób fizycznych (tj. zasiłki i zapomogi),
- zakupy towarów i usług,
- wydatki związane z funkcjonowaniem jednostek budżetowych i obsługiwanych przez nie organów.

- **Wydatki majątkowe** obejmują z **wydatki inwestycyjne** jednostek budżetowych oraz dotacje celowe przeznaczone na **finansowanie lub dofinansowanie kosztów realizacji konkretnych inwestycji** oraz wydatki na zakup i objęcie akcji oraz wniesienie wkładów do spółek prawa handlowego

Zadania

- **Subwencjonowane (dz.801)**

- Szkoły podstawowe,
 - Gimnazjum
- Zespół obsługi oświaty
- Doksztalcanie nauczycieli
 - Zadania specjalne
 - Pozostała działalność

- **Własne (dz.801 i 854)**

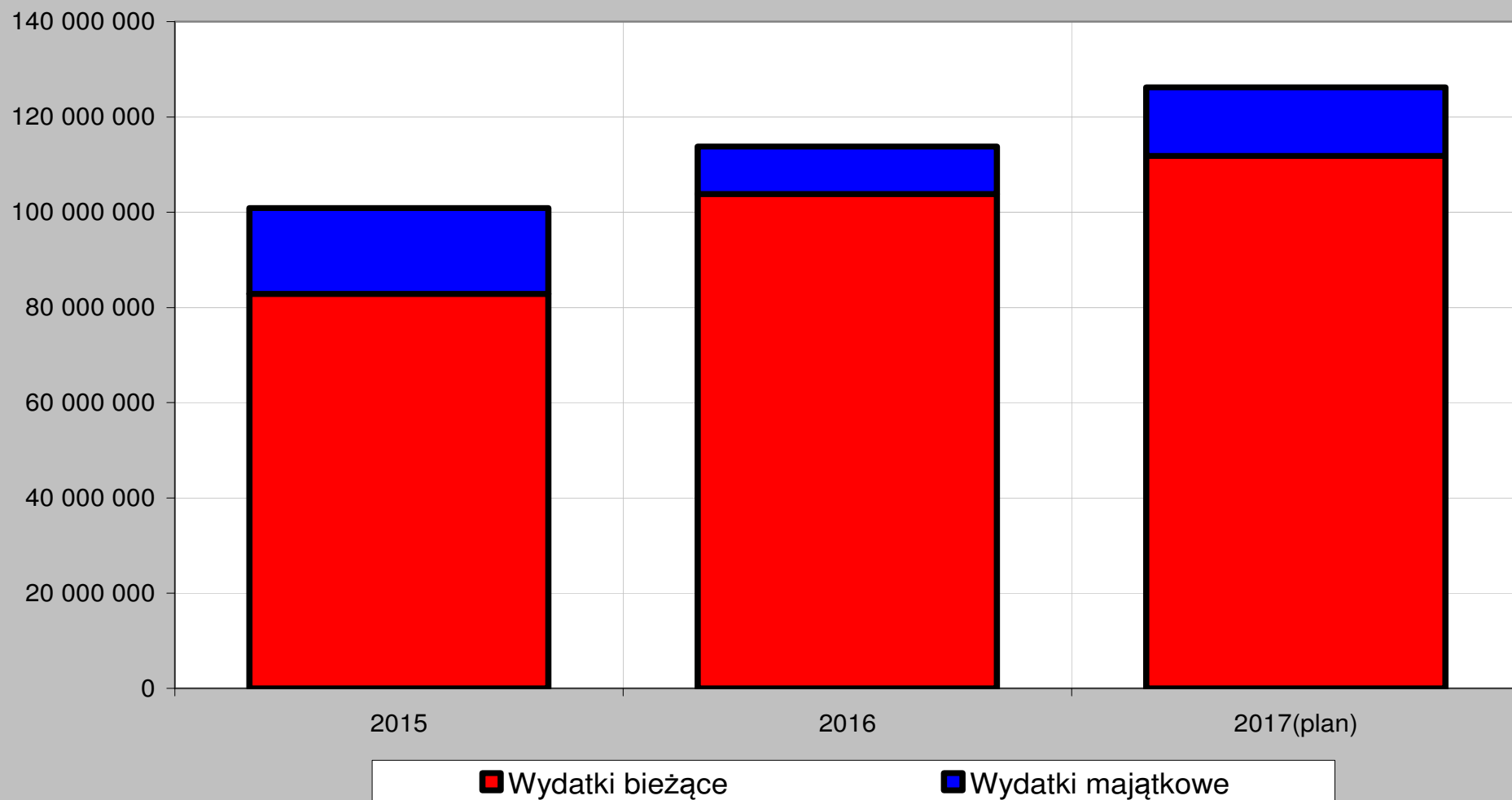
- Oddziały 0 przy SP
- Przedszkola i inne formy wychowania przedszkolnego
 - Dowożenie
 - Stołówki
- **Edukacyjna opieka wychowawcza**

Wydatki



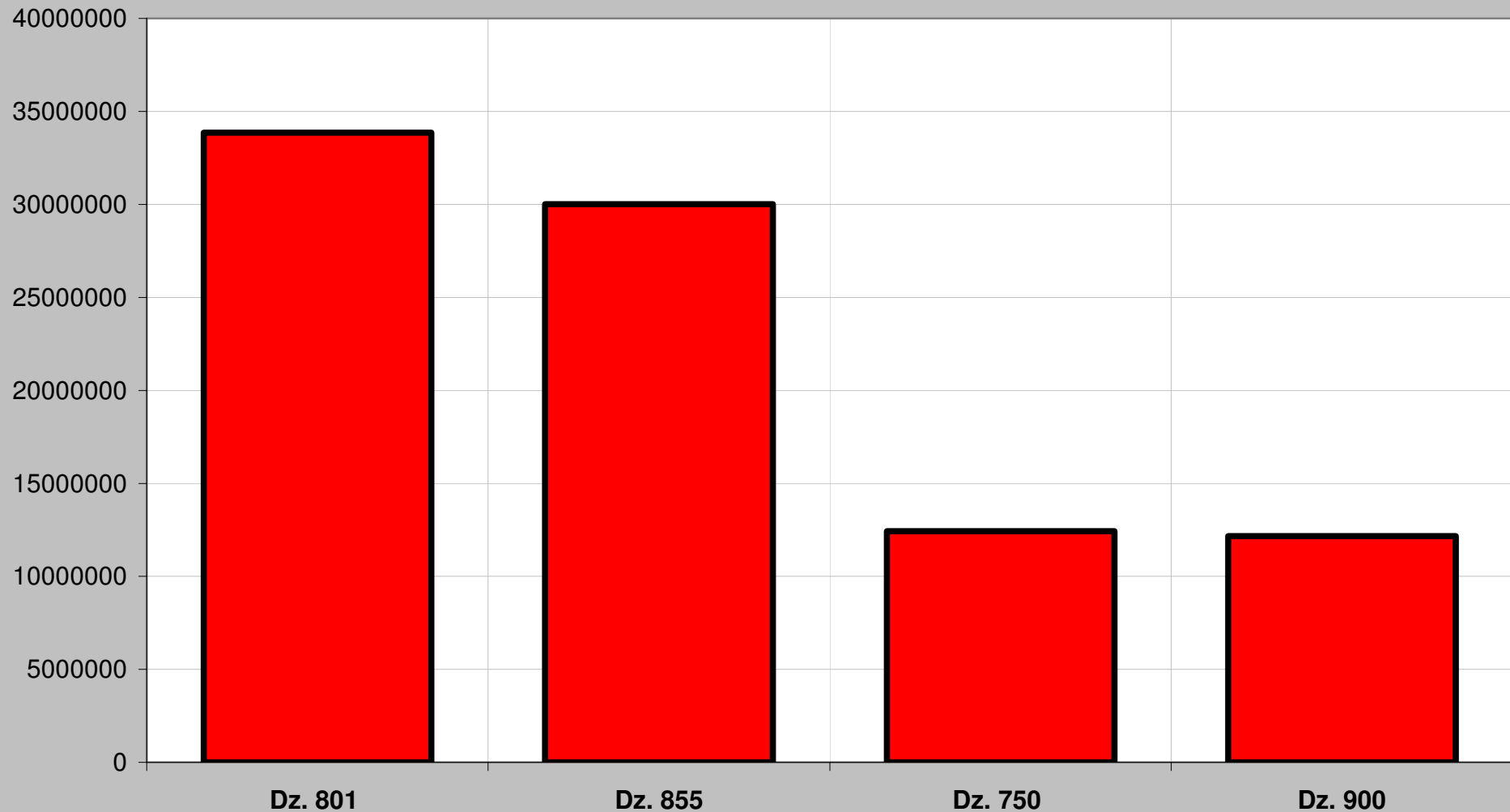
Struktura wydatków

Struktura wydatków budżetu



Najważniejsze wydatki

Najważniejsze wydatki w 2017

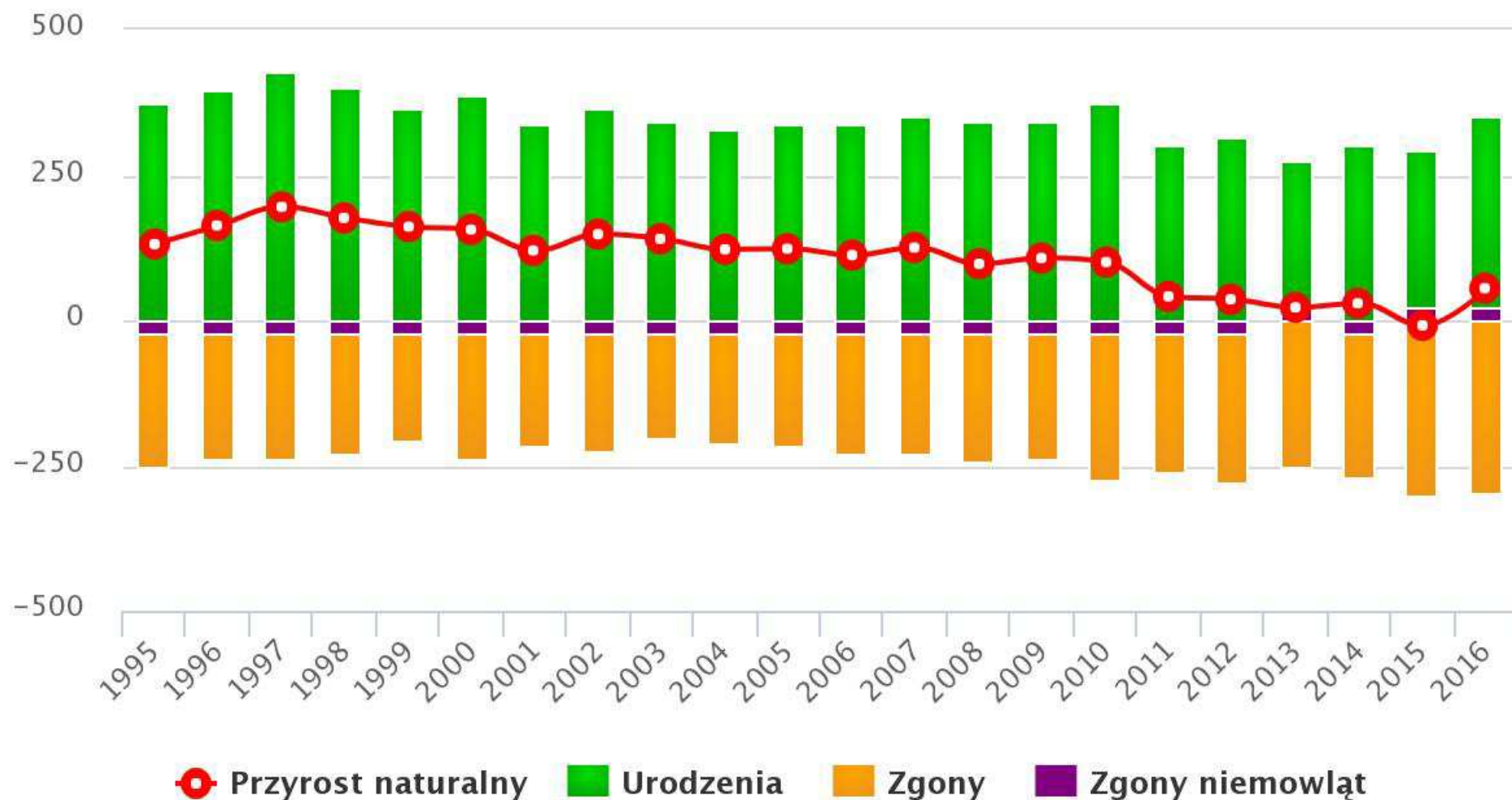


Demografia



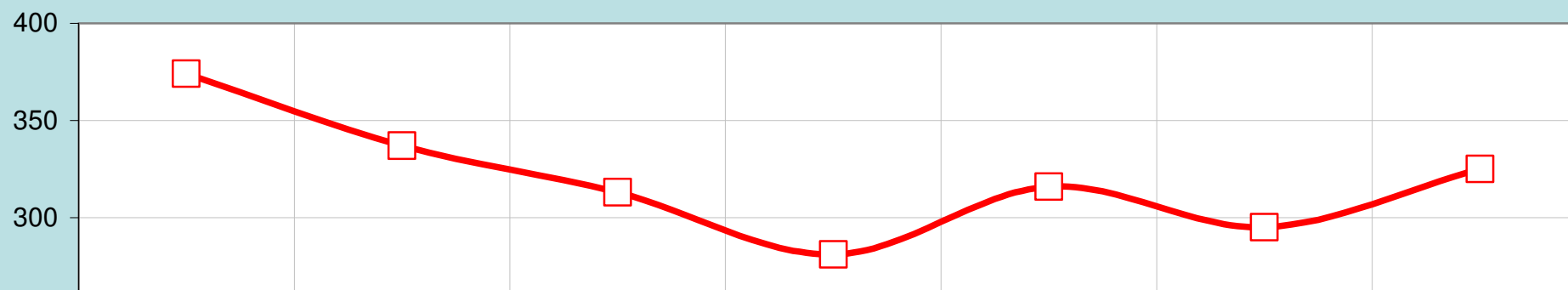
Przyrost naturalny w latach 1995–2016 w Nowym Targu

(Źródło: GUS)

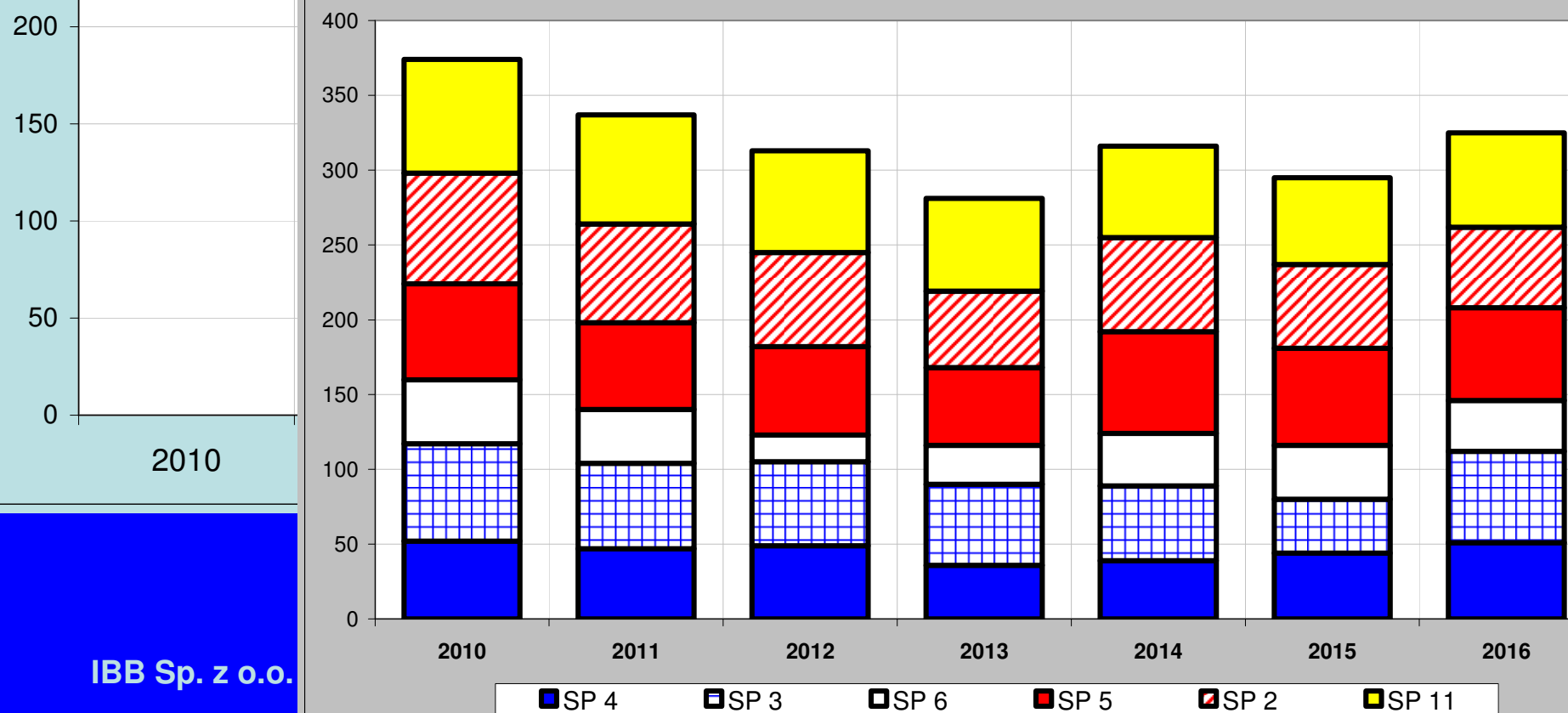


www.polskawliczbach.pl

Liczba urodzeń w Nowym Targu



Liczba urodzeń w obwodach szkolnych w latach



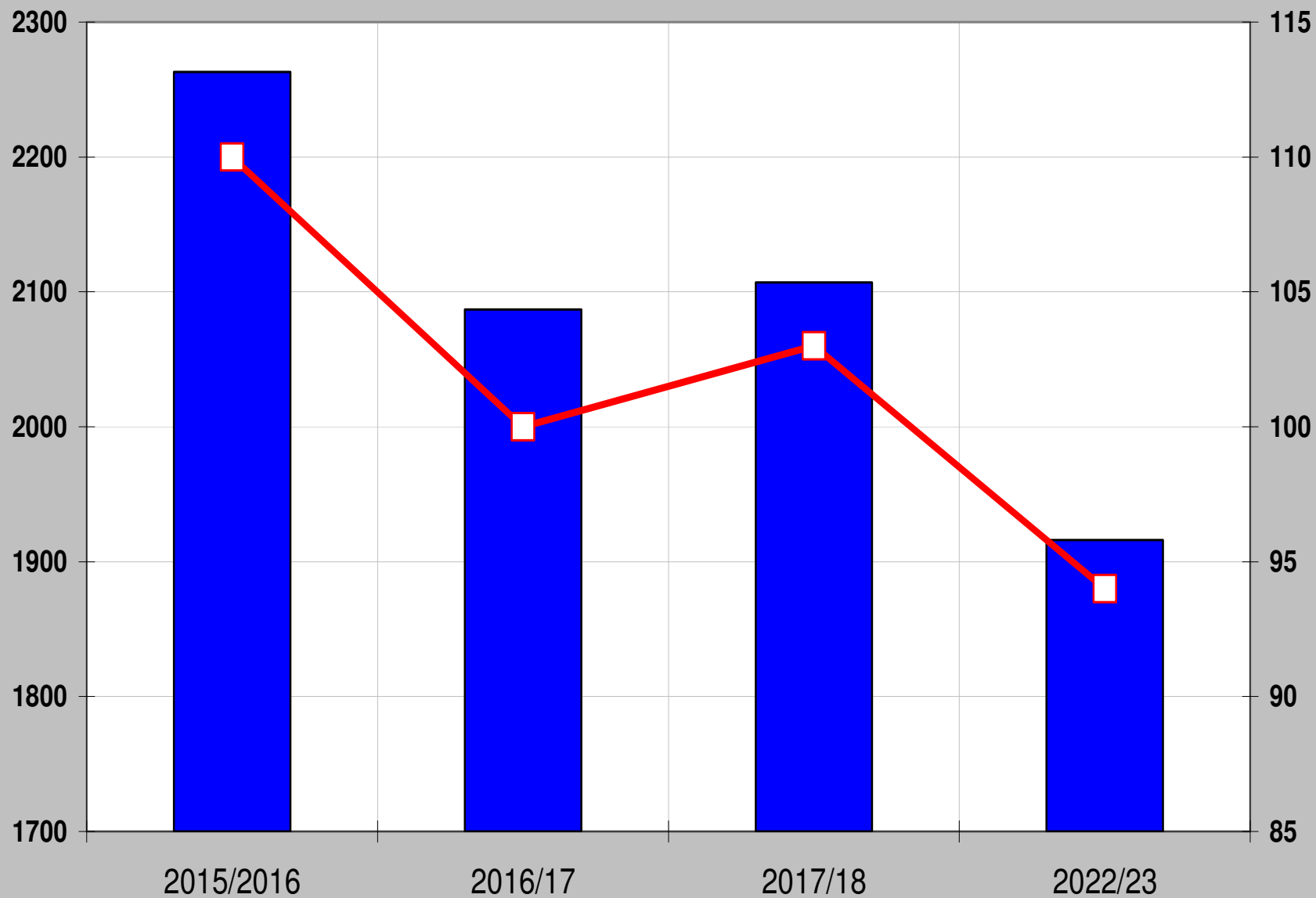
2010

IBB Sp. z o.o.

Symulacja liczby oddziałów i uczniów w oddziale wg liczby urodzeń.

Klasa I	2017/18	2018/19	2019/20	2020/21	2021/22	2022/23	2023/24	Razem uczniów	Razem oddziałów
SP 4	52 (2-3)	47 (2)	49 (2)	36 (2)	39 (2)	44 (2)	51 (2-3)	318	16
SP 3	65 (3)	57 (3)	56 (3)	54 (2-3)	50 (2)	36 (2)	61 (3)	379	19
SP 6	43 (2)	36 (2)	18 (1)	26 (1)	35 (2)	36 (2)	34 (2)	228	12
SP 5	64 (3)	58(3)	59 (3)	52 (2-3)	68 (3)	65 (3)	62 (3)	428	21
SP 2	74 (3)	66 (3)	63 (3)	51 (2-3)	63 (3)	56 (3)	54 (2-3)	427	21
SP 11	76 (3-4)	73(3)	68 (3)	62 (3)	61 (3)	58 (3)	63 (3)	461	22
Razem	374	337	313	281	316	295	325	2241	111
Liczba oddziałów	18	16	15	15	15	15	17		111
Średnia liczba IBB Sp. uczniów	20,2	21,06	20,8	18,7	21,06	19,6	19,1	20,1	

Liczba oddziałów i uczniów w szkołach



■ Liczba uczniów

—□— Liczba oddziałów

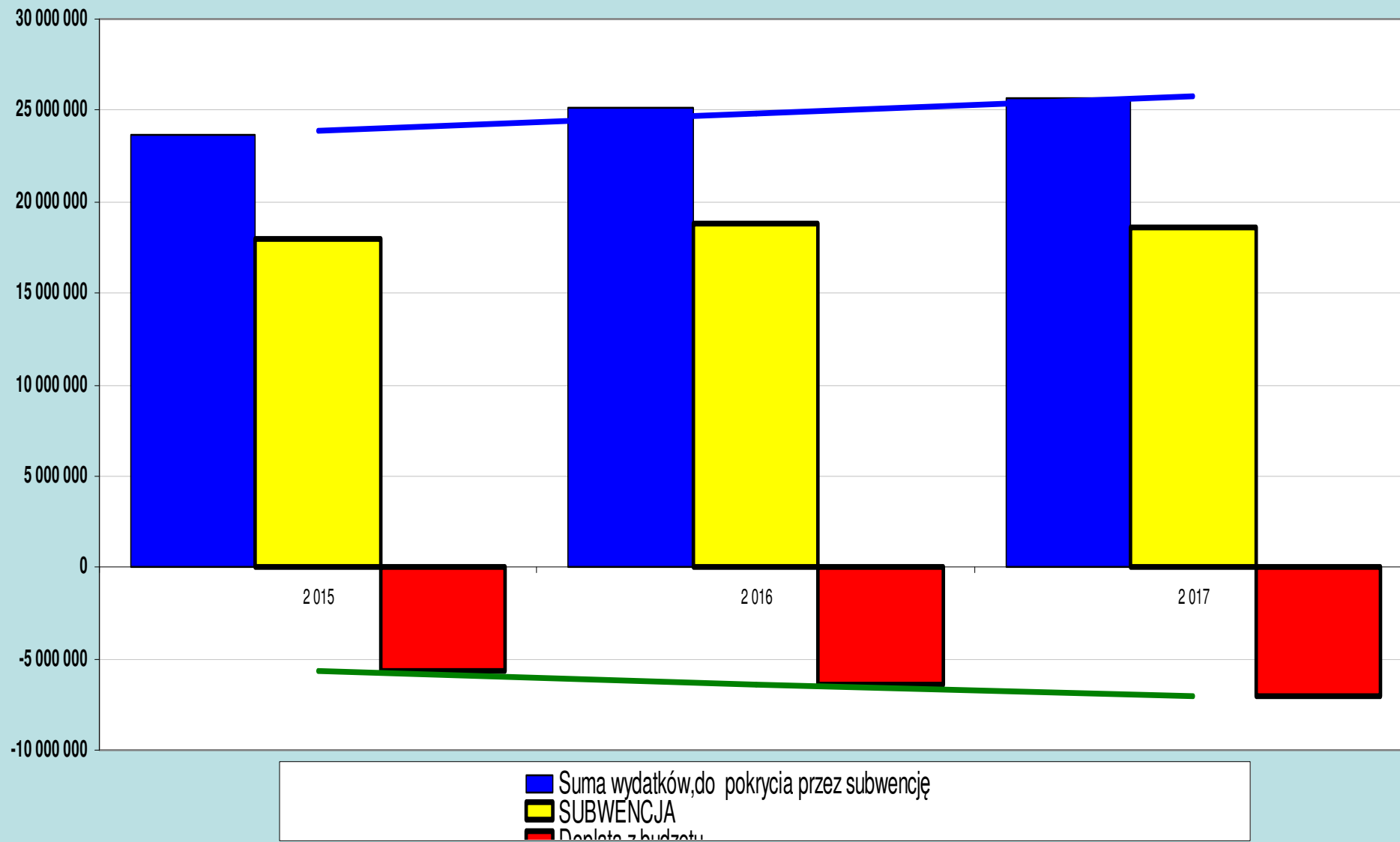
Finansowanie



Wydatki subwencjonowane a subwencja oświatowa

				2015	2016	2017
801	SUBWENCJA	801 01	Szkoły Podstawowe	14 681 756	15 519 335	15 131 685
		801 10	Gimnazja	7 334 264	7 811 392	7 849 240
		801 14	Zespół Obsługi	597 154	576 031	-
		801 46	Dokształcanie nauczycieli	127 653	115 375	154 000
		801 49	Realizacja zadań wymagających	49 675	248 753	1 045 757
		801 50	specjalnej organizacji nauki	422 461	431 841	833 318
		801 95	Pozostała działalność	452 103	451 941	648 000
	Wydatki do pokrycia przez subwencję			23 665 066	25 154 668	25 662 000
	SUBWENCJA			17 997 262	1 876 9770	18 630 800
IBB Sp. z o.o.	Dopłata			5 667 804	6 384 898	7 031 200

Subwencja, wydatki subwencjonowane, dopłata

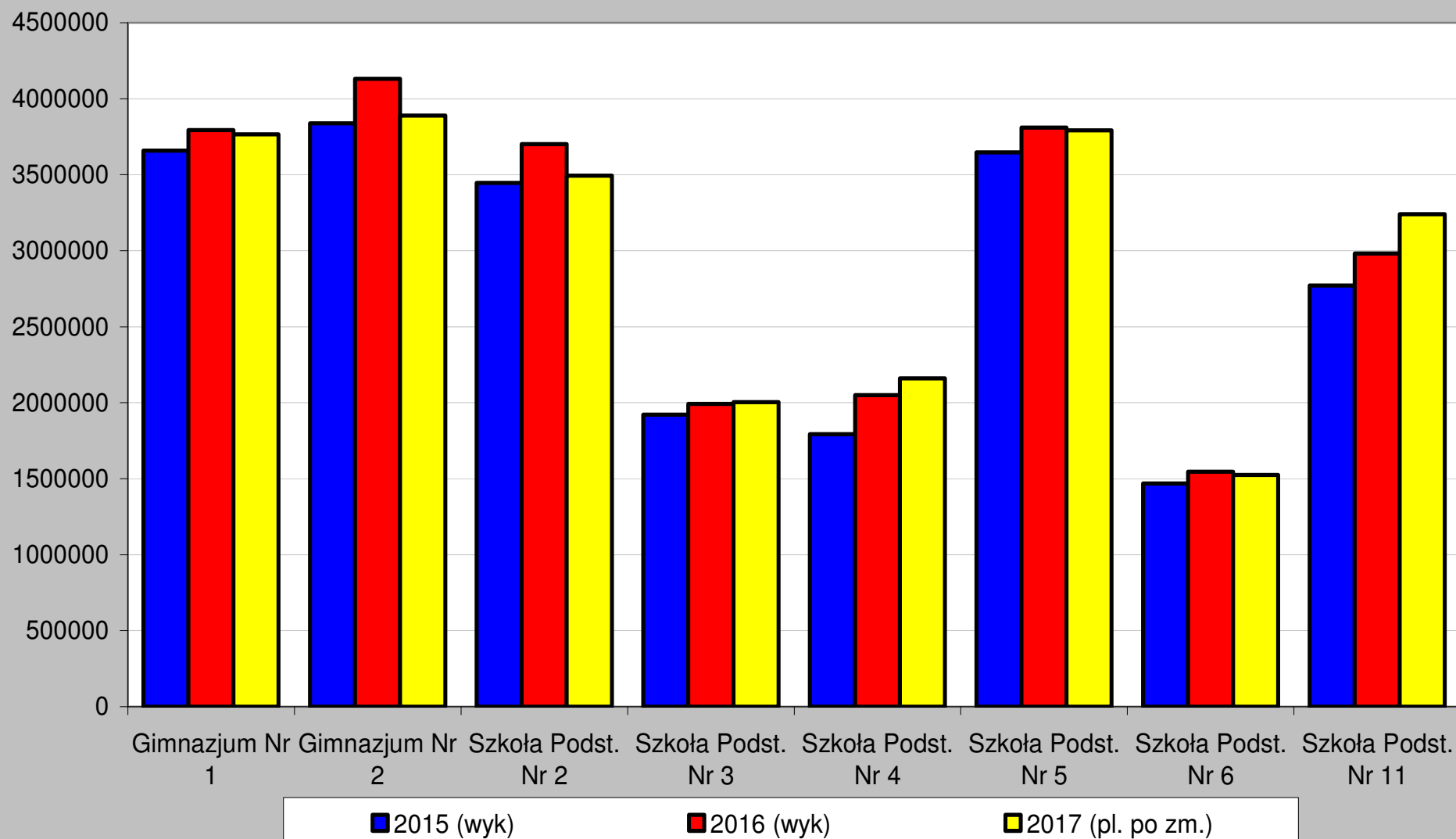


Inaczej...

	2015	2016	2017 (plan po zm.)
udział subwencji w wydatkach subwencjono wanych	76,04 %	74,61 %	72,6 %
udział środków własnych Miasta	23,96 %	25,39 %	27,4 %

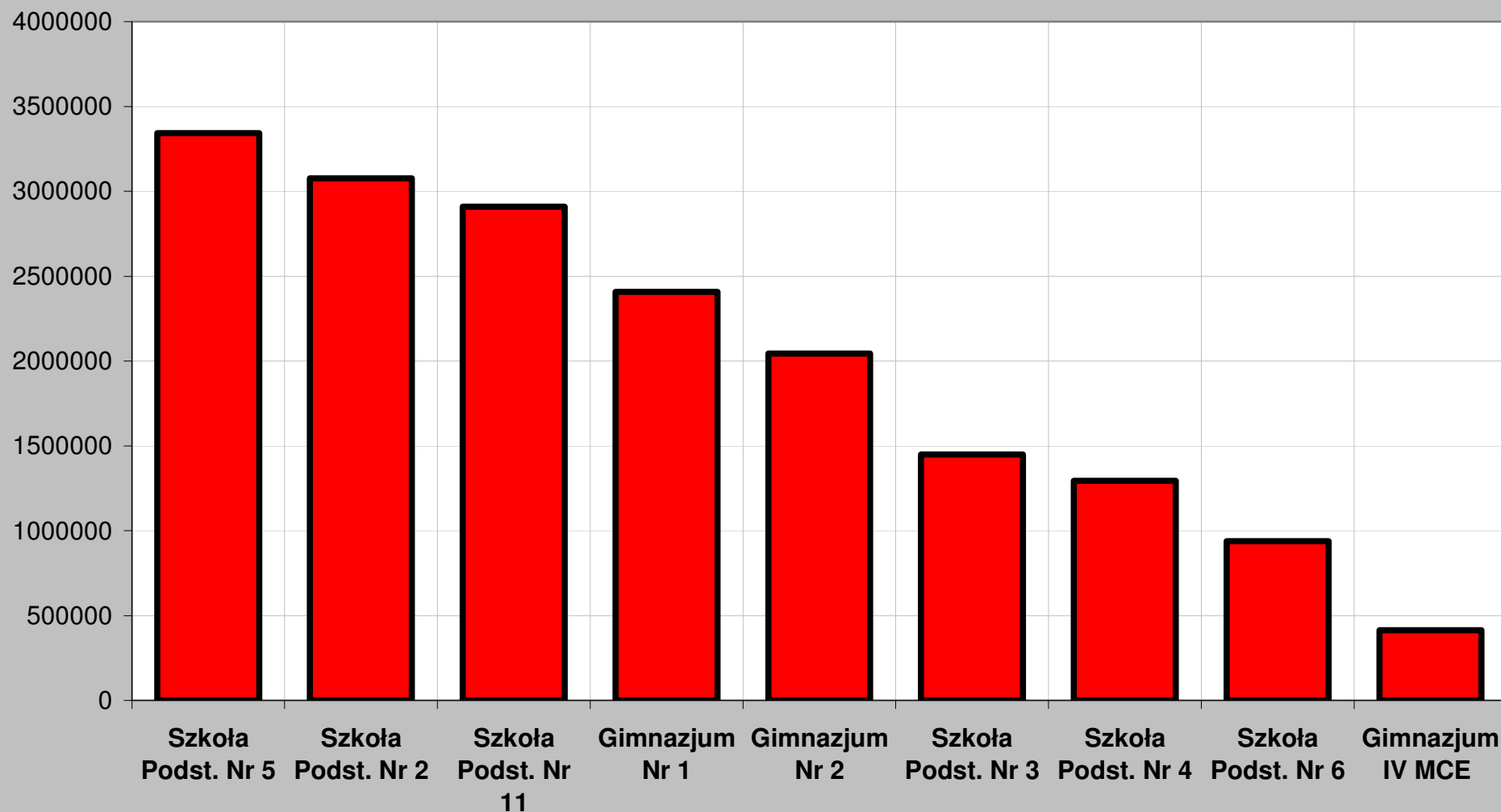
Wydatki subwencjonowane szkół (3 lata)

Wydatki subwencjonowane szkół



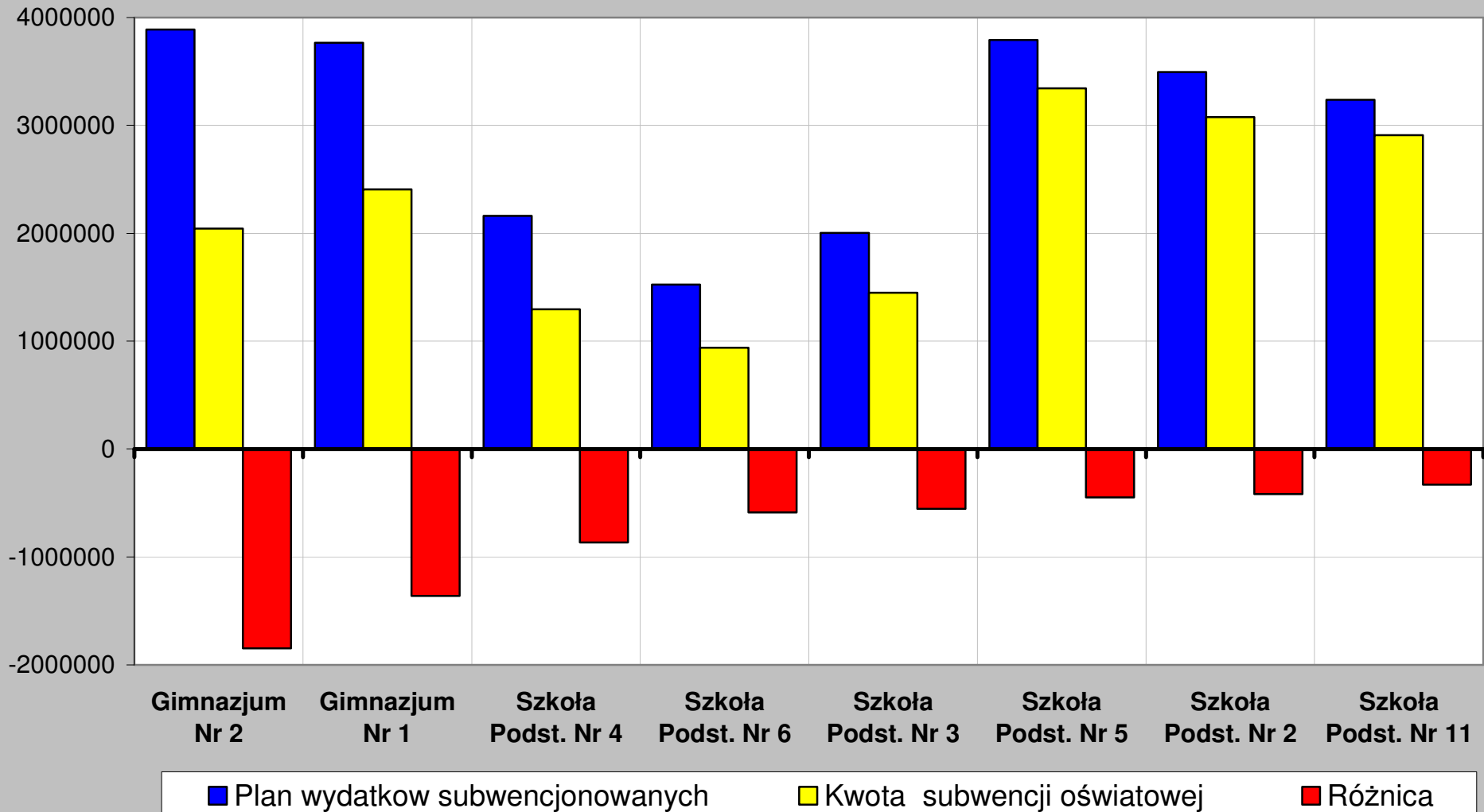
Subwencja na placówkę

subwencja oświatowa 2017 bez subwencji na dzieci 6 letnie



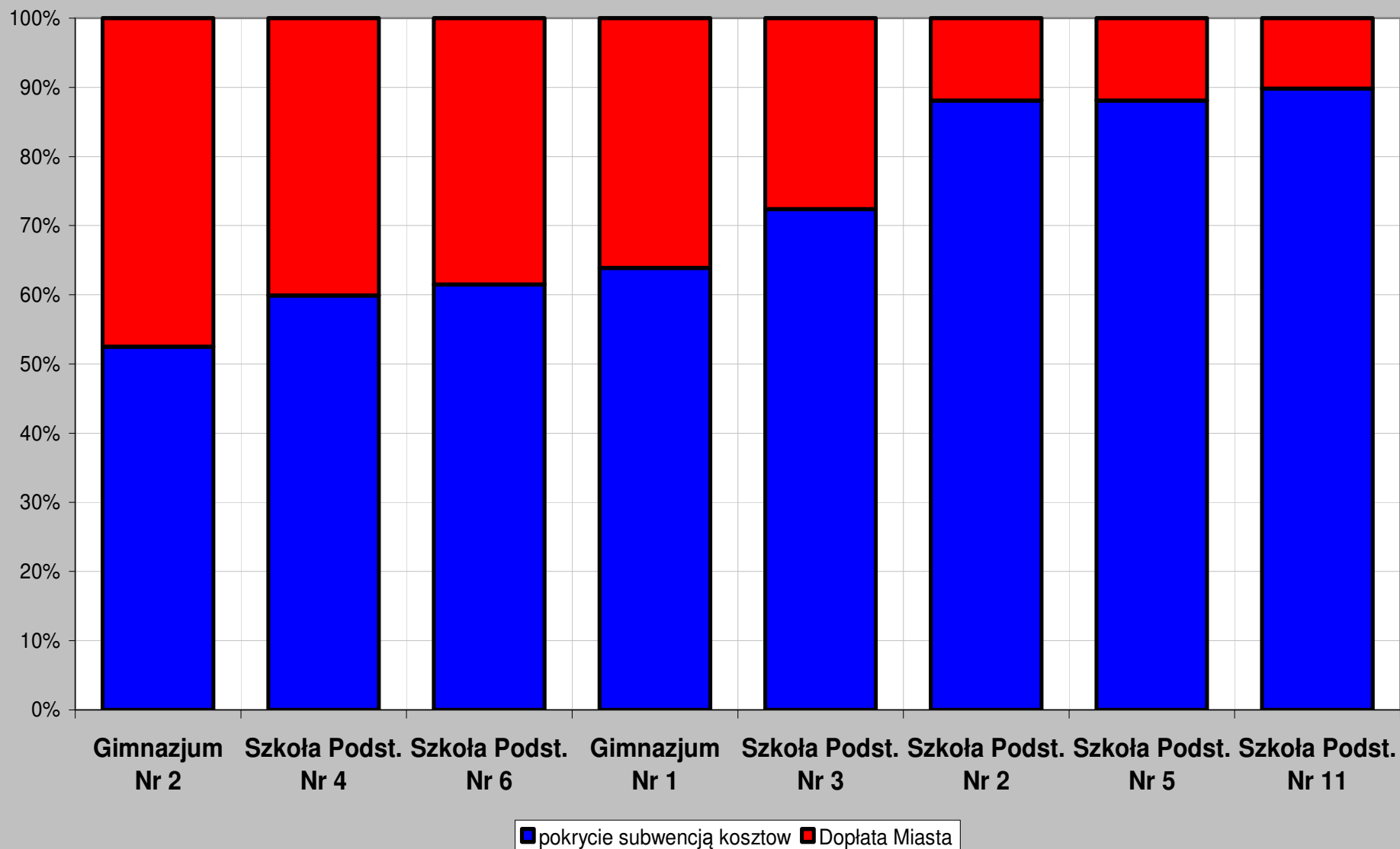
Wydatki a subwencja

Subwencja a wydatki subwencjonowane



Dopłata Miasta do subwencji

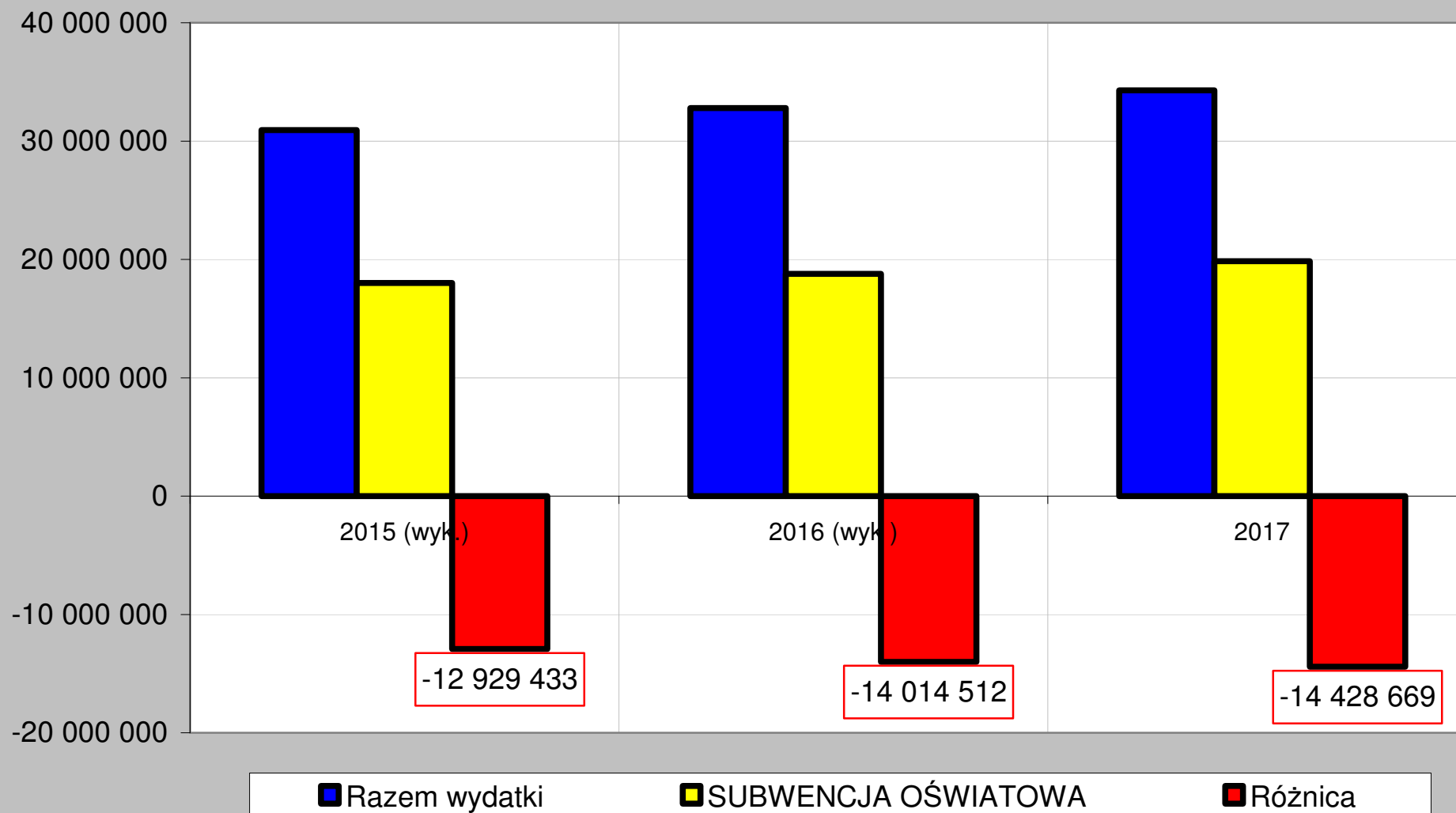
Subwencja a środki Miasta w pokryciu wydatków subwencionowanych



Zadania własne		2015	2016	2017	
801	801 03	Oddziały „0” przy SP	734394	662815	710000
	801 04	Przedszkola	5 229252	5 411577	6 257000
	801 06	Inne formy wych. przedszkolnego	85574	76894	80000
	801 13	Dowożenie	143052	138984	168000
	801 48	Stołówki	367841	393350	635000
	Razem		6 560 113	6 683 620	7 850 000
854	854 04 ▲	Przedszkola	23988	30010	72000
	Pomoc materialna ▲		447165	375720	346535
	Pozostała działalność ▲		22425	-	-
	razem		493 578	405 730	418 535

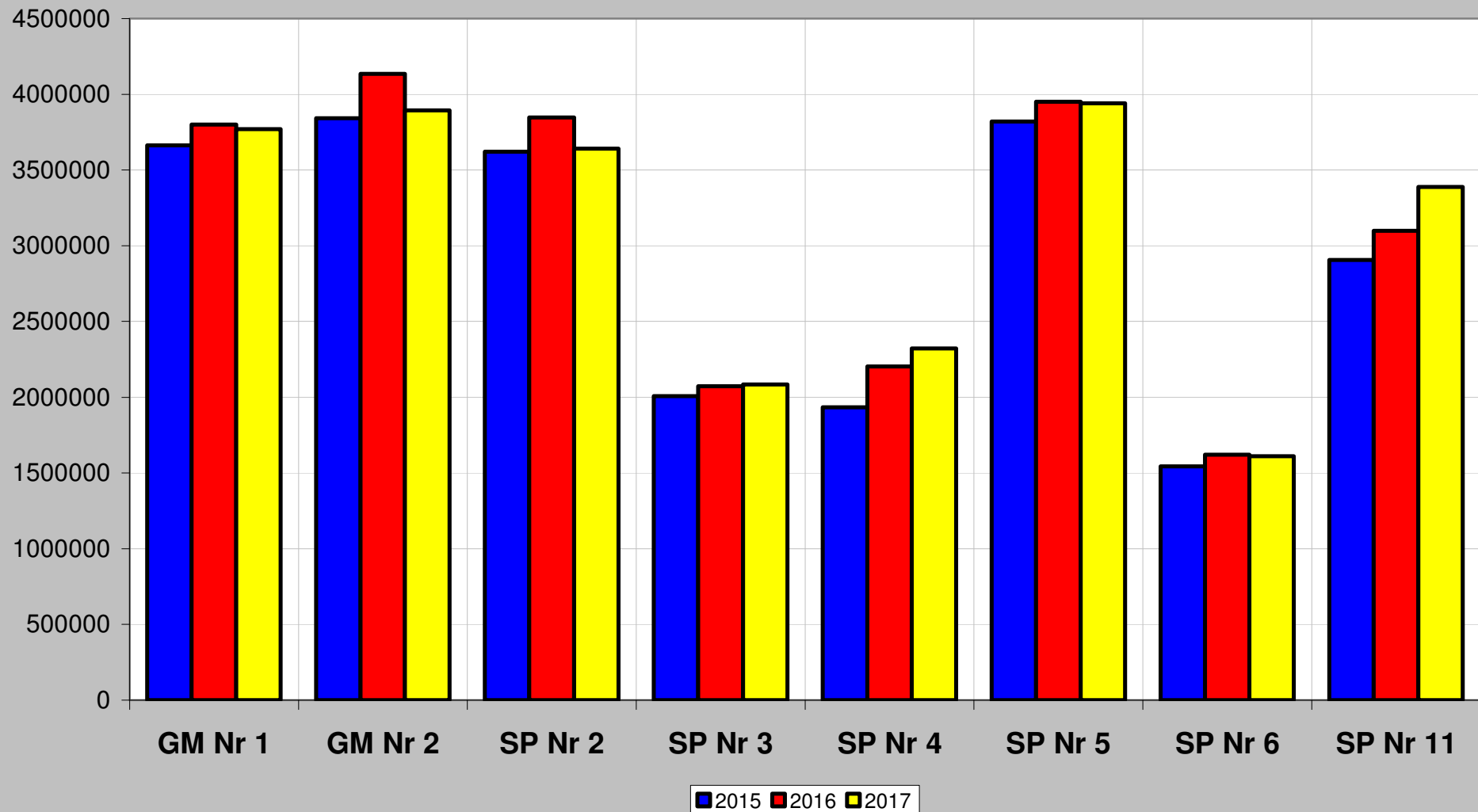
Wydatki subwencjonowane i własne

Wydatki łączne dz. 801 i 854 a dopłata do subwencji



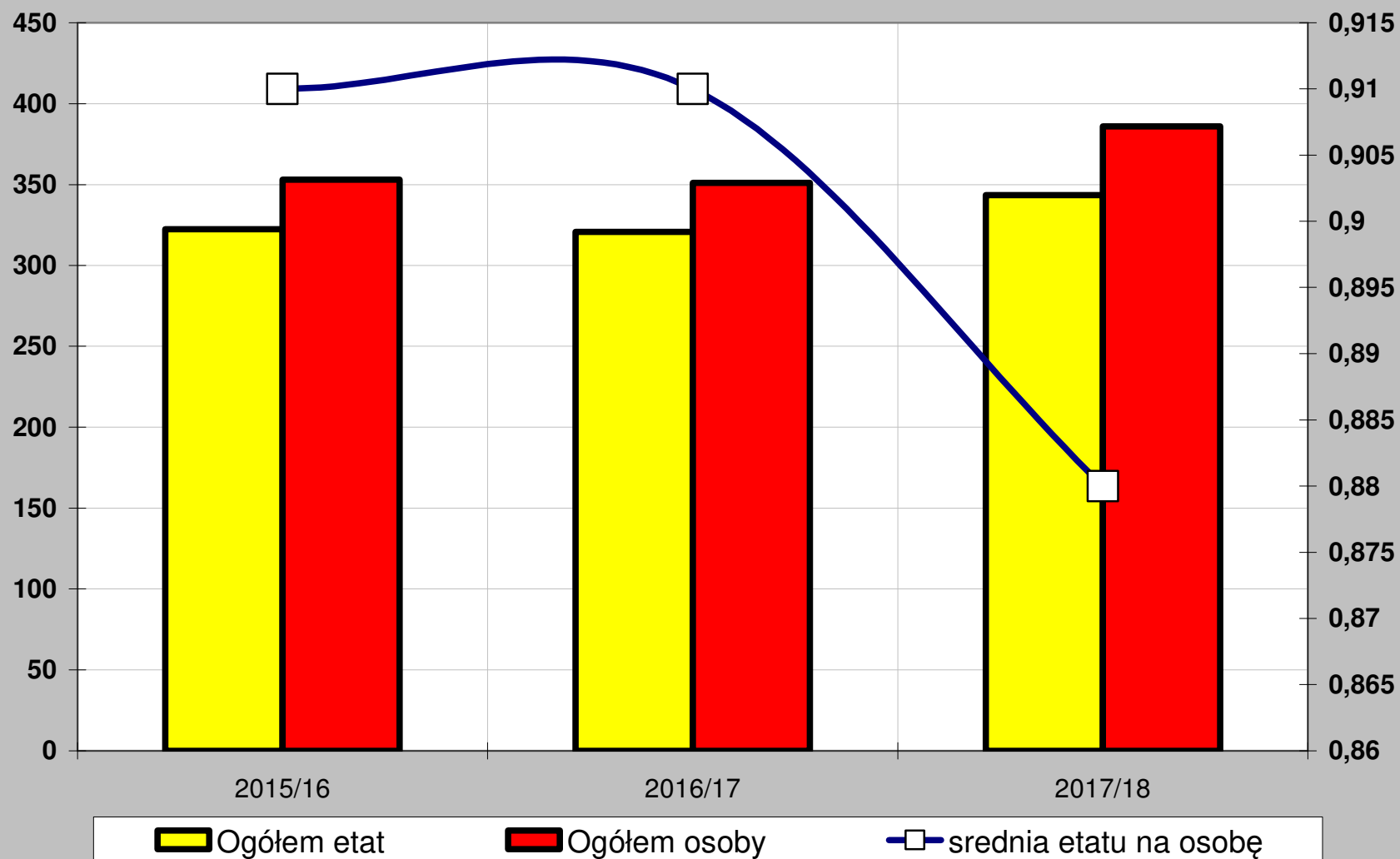
Wydatki łączne szkół (3 lata)

Wydatki subwencjonowane i niesubwencjonowane (dz. 801 i 854)

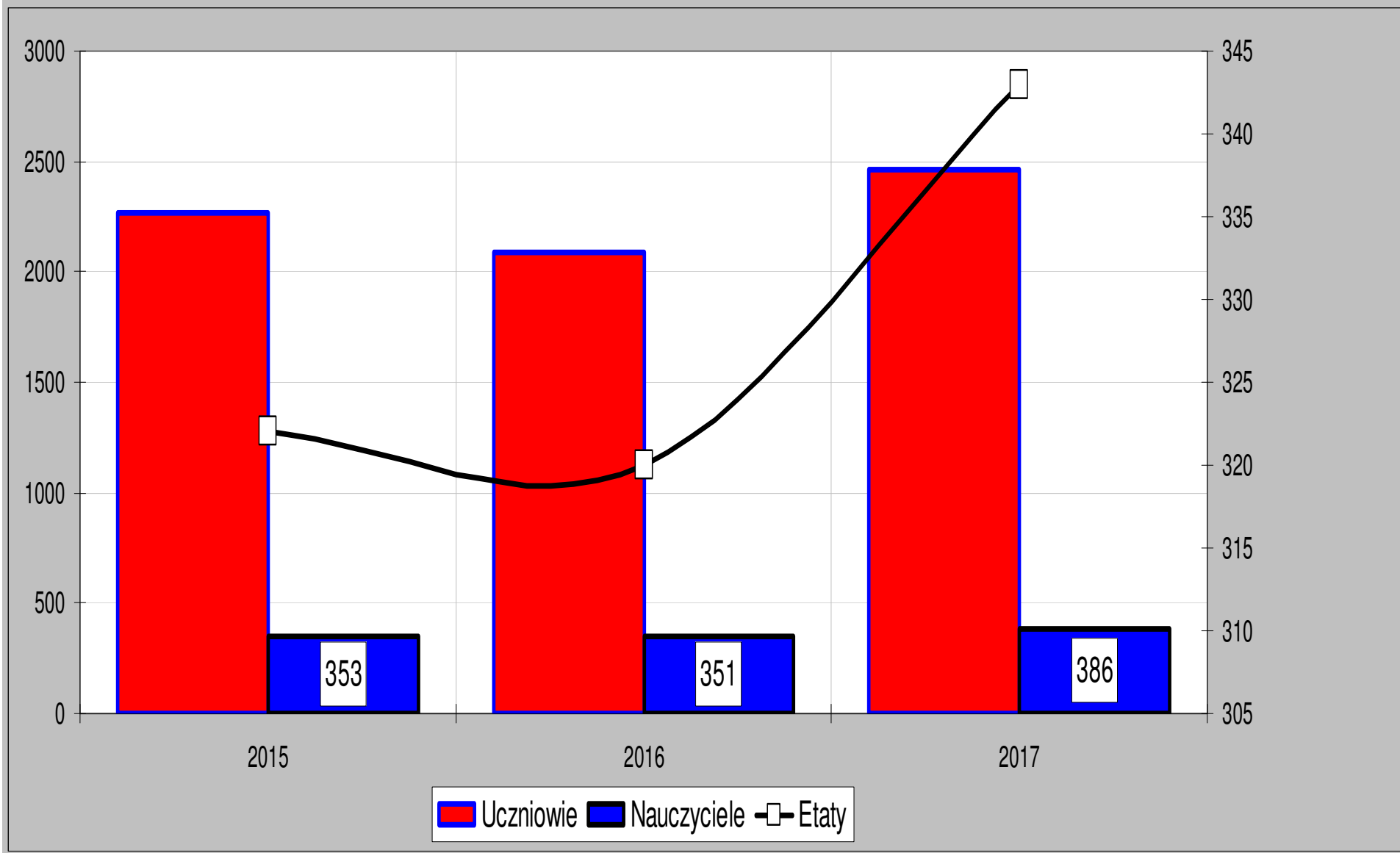


Nauczyciele: osoby i etaty

Liczba osób, etatów i obciążeń etatowych na osobę

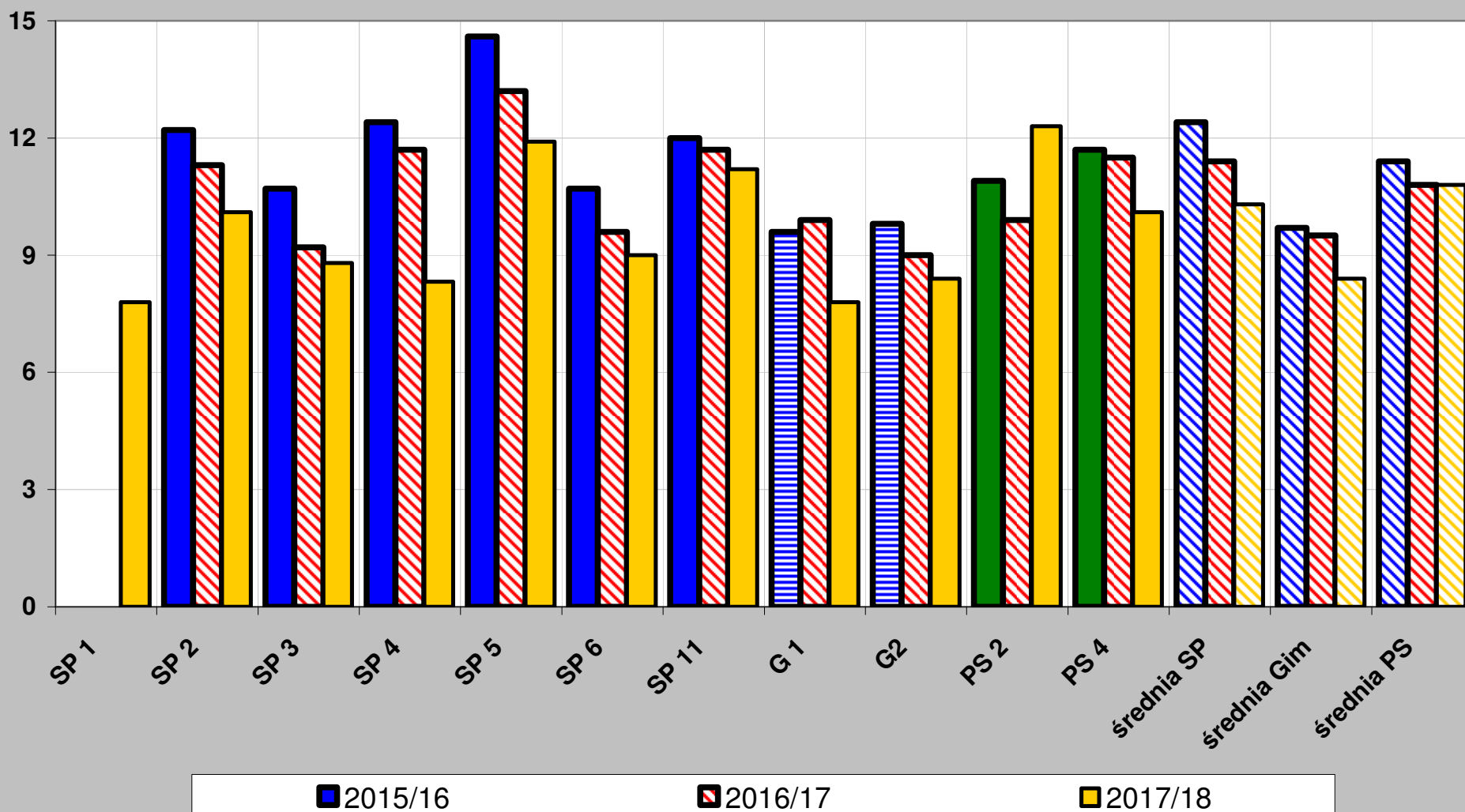


Uczniowie i nauczyciele



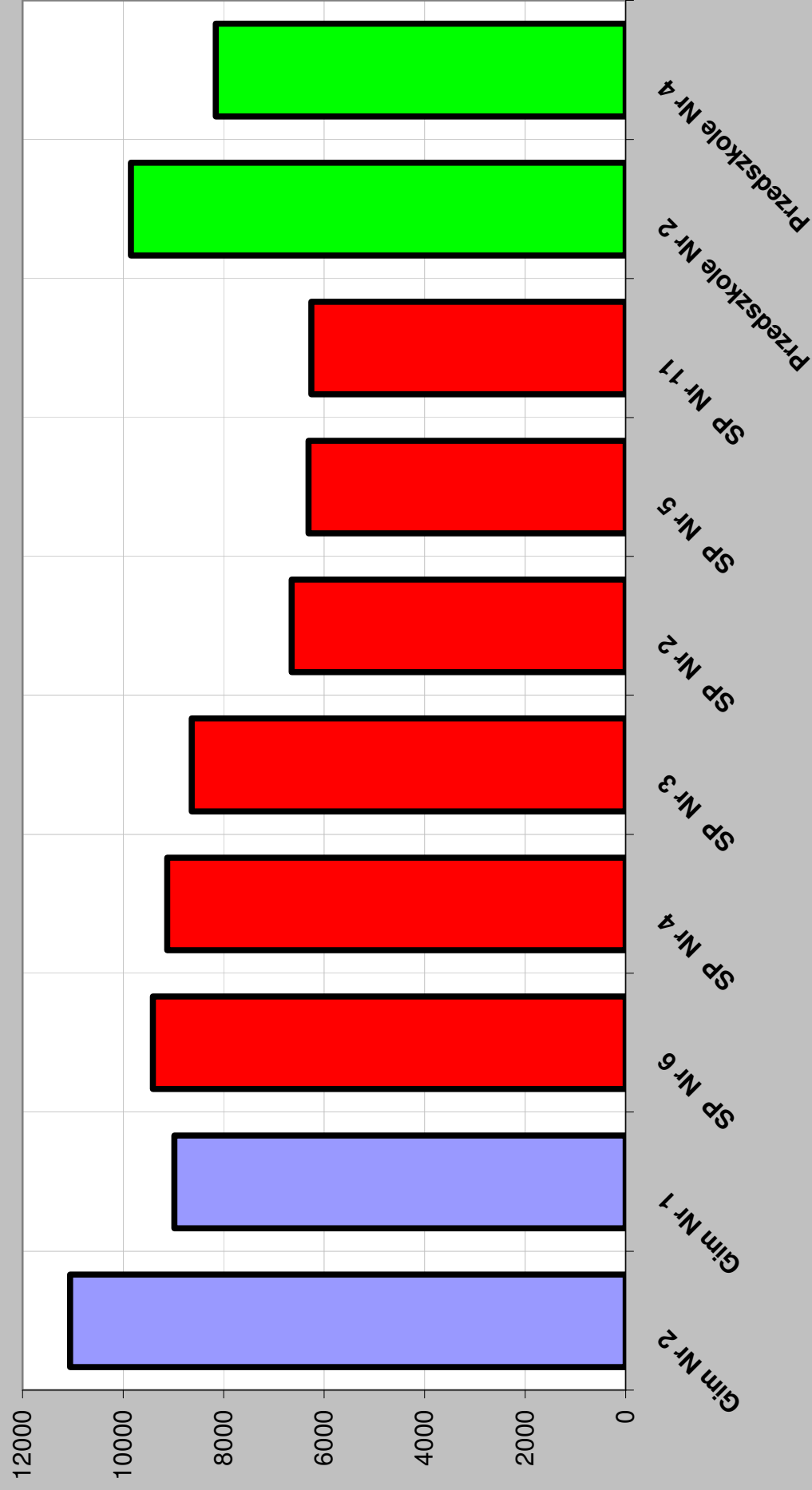
Średnia liczba uczniów na etat

Średnia liczba uczniów na etat nauczycielski



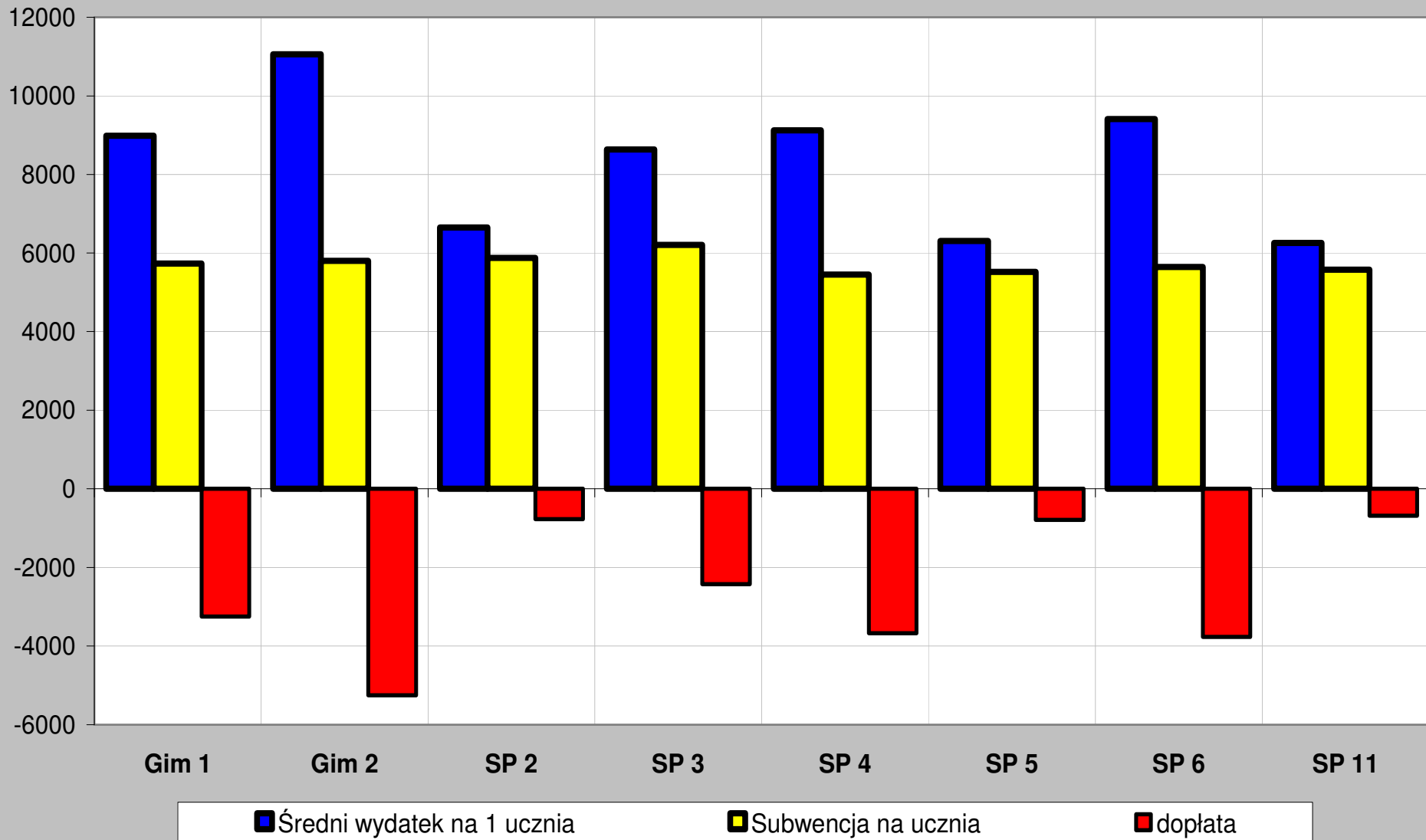
Wydatki na ucznia

Średni wydatek na ucznia



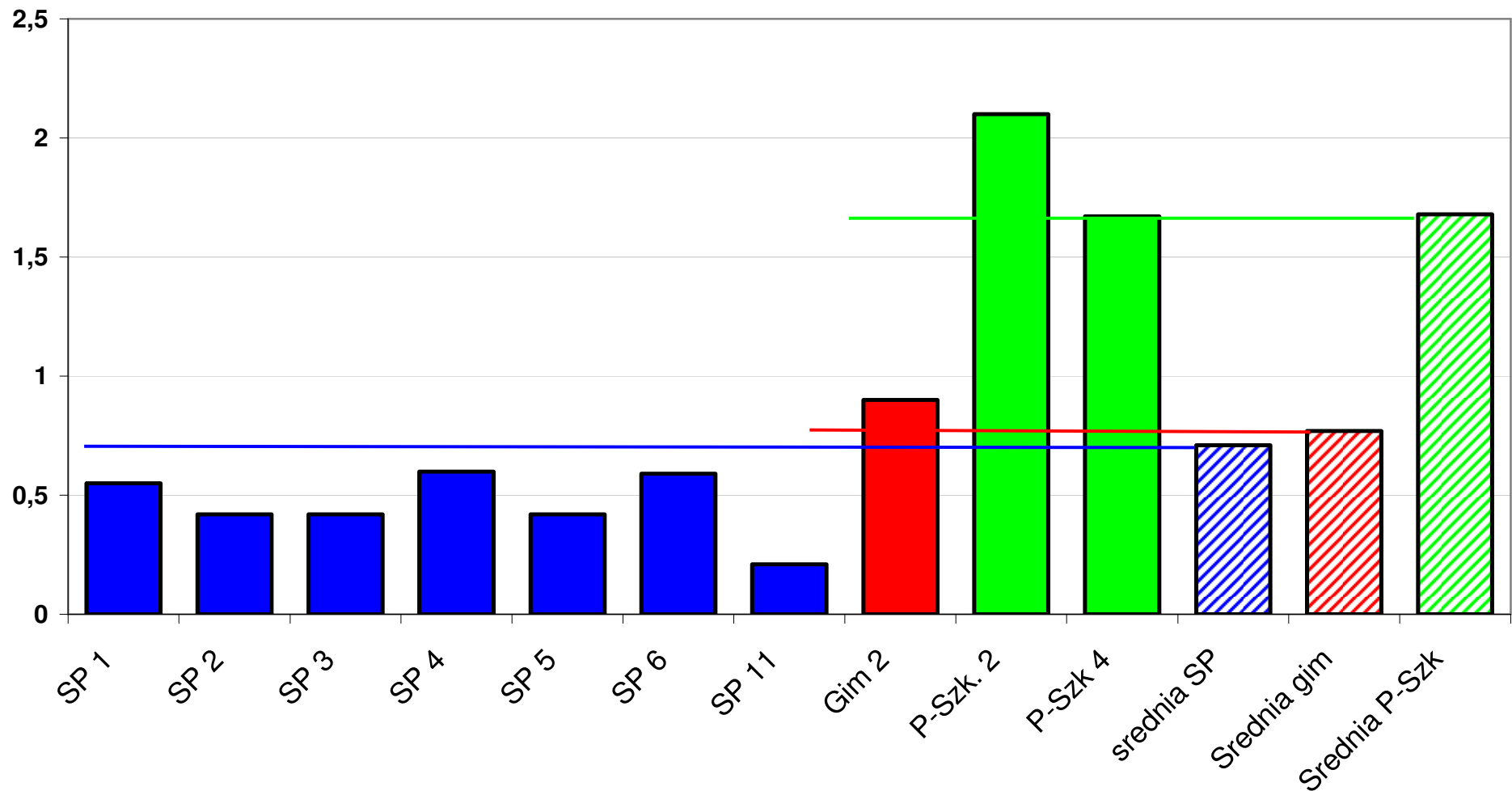
Dopłata do subwencji na ucznia

Dopłata do subwencji na ucznia



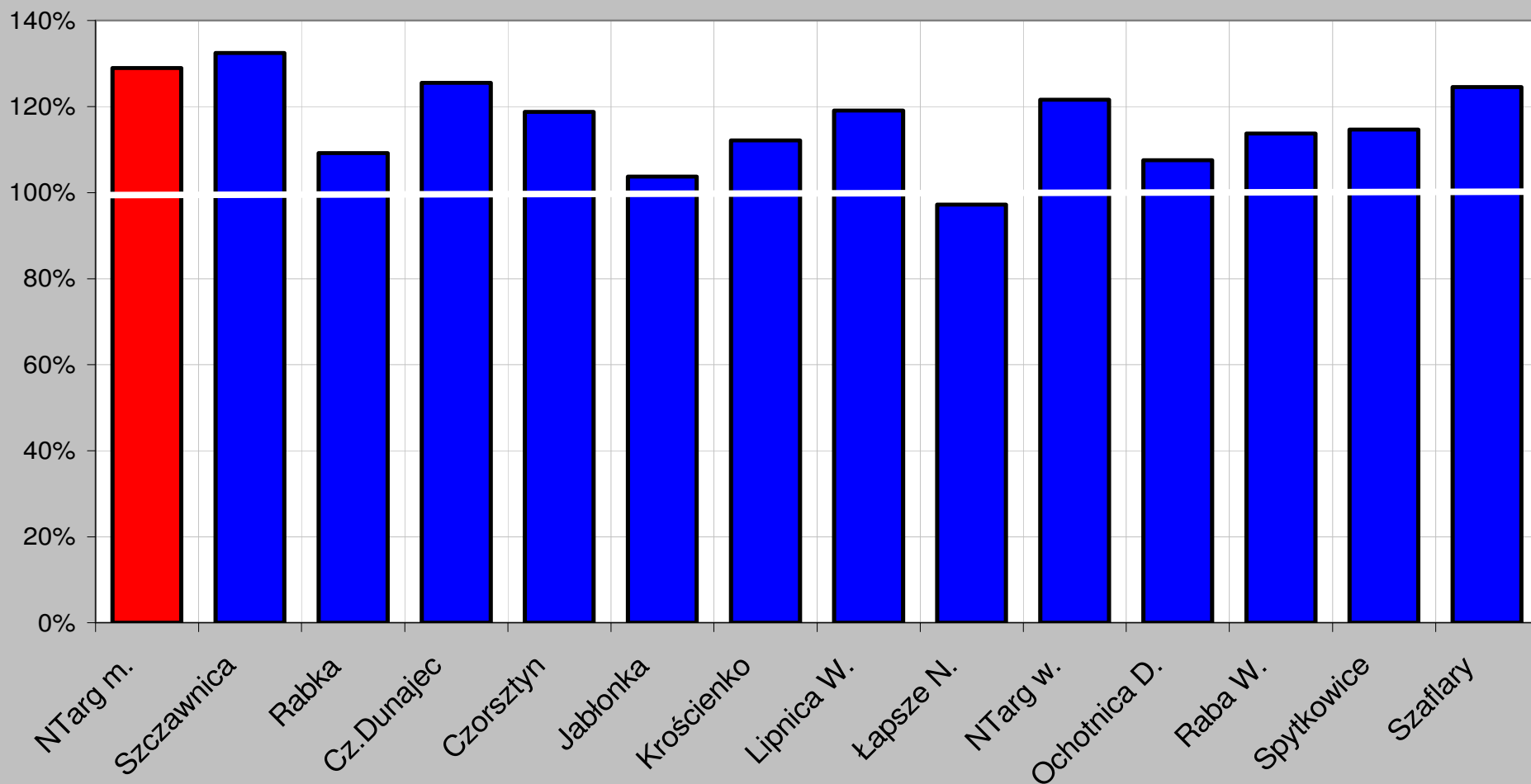
Etaty niepedagogiczne

Średnia etatu na oddział a średnia krajowa



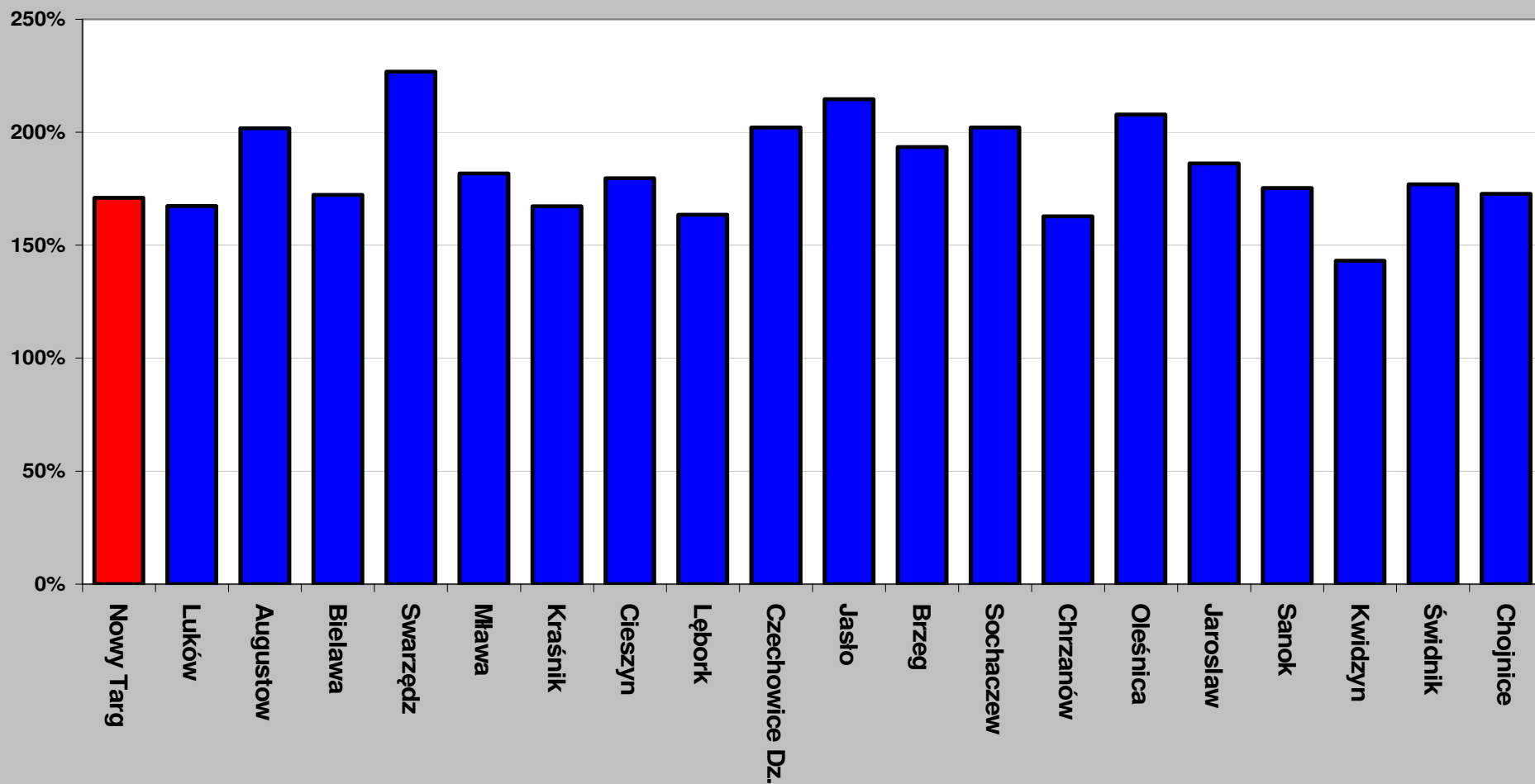
Porównanie kosztów zadań subwencionowanych do wysokości subwencji oświatowej gmin powiatu nowotarskiego wg planów 2017

zadania subwencionowane/subwencja



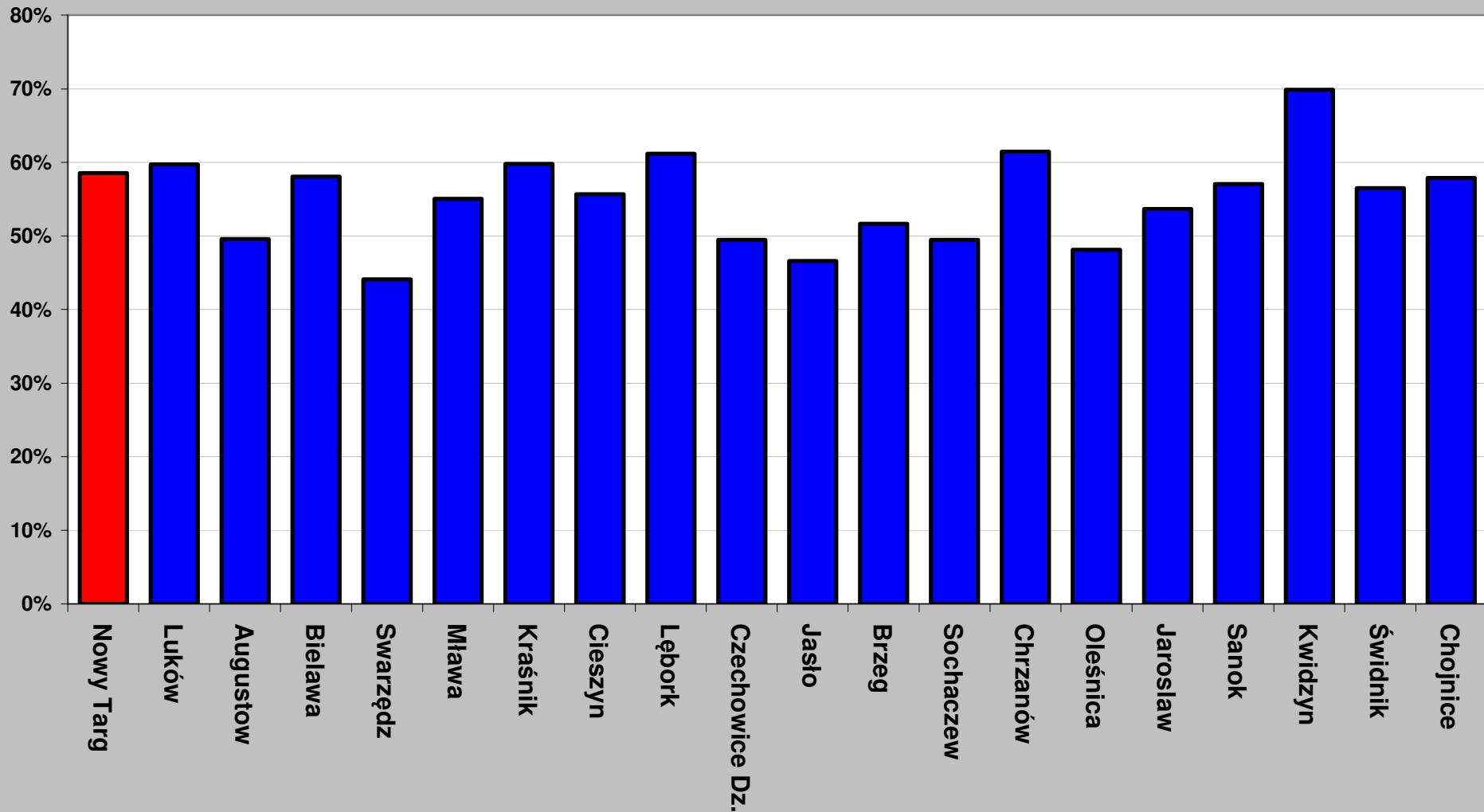
Porównanie kosztów działu 801 do wysokości subwencji oświatowej w miastach o liczbie ludności 30 000 - 40 000 wg planów na rok 2017

Koszty dz.801 a subwencja oświatowa



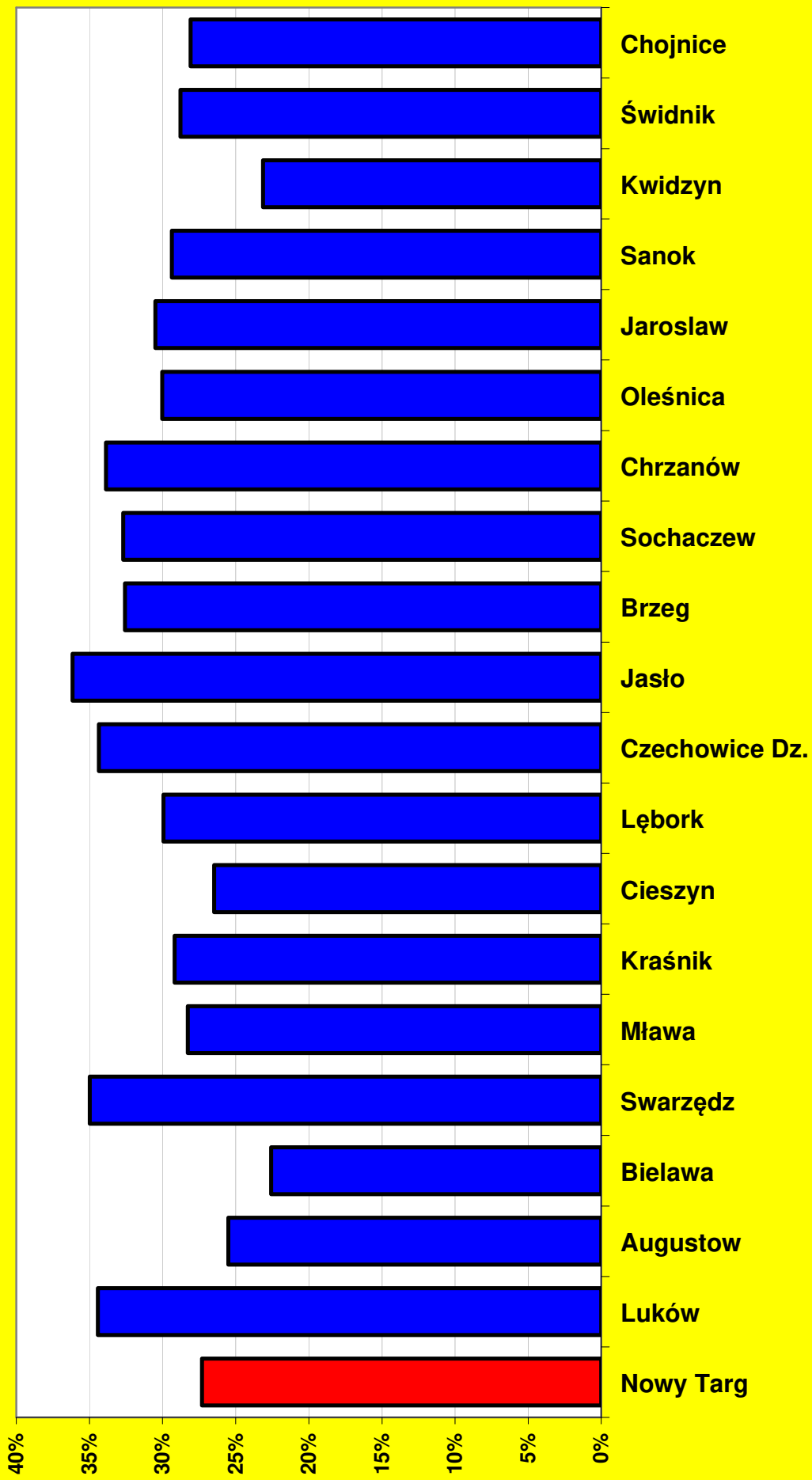
Porównanie wys. subwencji oświatowej do sumy najważniejszych kosztów działu 801 w miastach o ludności 30 000 - 40 000

Subwencja oświatowa a suma (niektórych) kosztów dz. 801



Koszty dz. 801 a wydatki ogółem

Koszty 801 a wydatki ogółem





Rekomendacje

- **Jeśli subwencja oświatowa nie ma odniesienia do faktycznych kosztów kształcenia, to koszty należy dostosować do subwencji i możliwości budżetu**
- STALE: aktywne monitorowanie kosztów przez Wydz. Oświaty (symulacje, kontrola bieżąca, okresowe informacje dla Burmistrza i Skarbnika)
- Potrzebna strategia działania oświaty uwzględniająca demografię, realne potrzeby, politykę kadrową, w tym doksztalcania, dla poszczególnych szkół

Rekomendacje

- „**Zbiór zaleceń**” organu prowadzącego dla celów planowania . Wczesna, głęboka analiza planów projektów org. szkół. również w ujęciu finansowym (!)
- Plan finansowy musi uwzględniać aspekty prawne i potrzeby procesu nauczania, ale też przysługującą subwencję oraz realne możliwości finans. Miasta.
- **Pełna odpowiedzialność dyrektorów za naruszenie dyscypliny finansów publicznych (!)**
- Należy osłabić trend wzrostowy kosztów oświaty

Organizacja

- **W pełni wykorzystywać możliwości prawne w celu optymalizacji organizacji:**
 - Redukcja ilości godzin dodatkowych do realnie niezbędnych
 - Wykorzystywanie przez dyrektora możliwości nieodpłatnego prowadzenia części zajęć w ramach art.42 KN
 - Ograniczanie liczby nauczycieli niepełnozatrudnionych na rzecz pełnozatrudnionych z dodatkowymi godzinami ponadwymiarowymi
 - Pełne respektowanie prawa, możliwości i potrzeb w zakresie ilości uczniów w oddziałach, podziału na grupy, łączenia klas,
 - Dostosowanie godzin pracy pedagogów, psychologów, logopedów do realnych potrzeb szkół (opinie, orzeczenia PPP)
 - Dostosowanie organizacji pracy świetlic do realnych potrzeb, a nie dopełniania etatów lub uzyskiwania godzin ponadwymiarowych
 - Dostosowanie pracy bibliotek do realnych potrzeb szkół wynikających z ilości uczniów

Życzymy:

- spokoju,
- cierpliwości,
- **odpowiedzialności
za całość interesów
Miasta,**
- zrównoważonego
wyboru,
- **duuuużo pieniędzy !**



Dziękuję za uwagę.
Dobrego Roku !

